

**SOSNOVSKIO BARŠČIO (*HERACLEUM SOSNOWSKYI*) NAIKINIMO
VEIKSMŲ PLANAS**

UTENOS APSKRITIS,
MOLĖTŲ RAJONO SAVIVALDYBĖS TERITORIJA

ATASKAITA

Dr. Zigmantas Gudžinskas

Ataskaita parengta vadovaujantis 2022 m. spalio 3 d.
sutartimi Nr. A14-378.
Paslauga teikiama pagal individualios veiklos pažymą
Nr. 921013

**SOSNOVSKIO BARŠČIO (*HERACLEUM SOSNOWSKYI*) GAUSOS
REGULIAVIMO MOLĖTŲ RAJONO SAVIVALDYBĖJE
2023–2026 METŲ VEIKSMŲ PLANAS**

Molėtų rajono savivaldybės administracija
Utenos apskritis

I SKYRIUS SOSNOVSKIO BARŠČIO POPULIACIJOS, TERITORIJOS BŪKLĖS APRAŠYMAS IR ĮVERTINIMAS

Sosnovskio barščio augaviečių lokacija ir užimamas plotas Teritorijoje

Sosnovskio barščio *Heracleum sosnowskyi*) gausos reguliavimo 2023–2026 m. Veiksmų plano teritorija (toliau – Teritorija) yra Utenos apskrities Molėtų rajono savivaldybėje. Teritorijoje esančios Sosnovskio barščio augaviečių ribos sutampa su Molėtų rajono savivaldybės administracijos ribomis. Iš viso 2022 m. rudens duomenimis, Molėtų rajono savivaldybės teritorijoje Sosnovskio barščiai nustatyti 24 augavietėse, kurios užima 42,56 ha privačios ir valstybinės nuosavybės žemės sklypuose. Planuojamos naikinti Sosnovskio barščio augavietės pateiktos 1 lentelėje. Lentelėje pateikti duomenys apie augavietės vietą, nurodoma seniūnija, 2022 m. nustatytas užimtas plotas, augavietės koordinatės, esamas žemės valdytojas ir (ar) naudotojas, esminis augavietės aplinkos apibūdinimas. **Planuojamos naikinti augavietės yra valstybei priklausančioje žemėje.**

Naikinimui parinktos 7 augavietės, kurios užima 7,38 ha plotą. Augaviečių numeracija (1 lentelėje ir priedo schemose) sukurta pagal seniūnijas (pvz. Dubingių seniūnijoje – DU-1).

1 lentelė. Sosnovskio barščio naikintinų augaviečių, esančių valstybės žemėje, sąrašas.

Auga-vietės kodas	Augavietės vieta	Plotas (ha)	Augavietės koordinatės LKS-94	Žemės valdytojas, naudotojas	Augavietės apibūdinimas
Dubingių seniūnija					
DU-4	Dubingių sen., Dubingiai, Radvilų g., 4A	0,12	X 6103441; Y 592764	Valstybinė	Šienaujama pieva ir pakrūmės
DU-14	Dubingių sen., Barkuškių k. 2, Visbaro pakrantėje	0,15	X 6103579; Y 590569	Valstybinė	Pakelė
DU-15	Dubingių sen., Laumikonių k., Tiltu g.	0,15	X 6103403; Y 591425	Valstybinė	Pakelė
DU-16	Dubingių sen., Žalktynės k., Ilankos g.	0,10	X 6100890; Y 590834	Valstybinė	Pakelė
Giedraičių seniūnija					
GI-1	Giedraičių sen., Zdoniškių k., kalio Gierdaičiai –Dubingiai pakelė	0,30	X 6104198; Y 582859	Valstybinė	Pakelė, pamiškė
GI-5	Giedraičių sen., Staškūnų k.	0,06	X 6113038; Y 577358	Valstybinė	Pieva
Inturkės seniūnija					
IN-1	Inturkės sen., Gaižiūnų k.	6,50	X 6111656; Y 600639	Valstybinė	Apleista, pieva, krūmynai
	Iš viso	7,38			

Teritorijos ir Tvarkymo plano teisinis reglamentavimas ir svarba

Teritorija, kuriai parengtas veiksmų planas, yra Molėtų rajono savivaldybės administracinis teritorinis vienetas. Tvarkymo planas parengtas vadovaujantis invazinių rūšių kontrolės ir naikinimo tvarkos aprašu, patvirtintu Lietuvos Respublikos aplinkos ministro 2002 m. liepos 1 d. įsakymu Nr. 352 „Dėl introdukcijos, reintrodukcijos ir perkėlimo tvarkos aprašo, invazinių rūšių kontrolės ir naikinimo tvarkos aprašo, invazinių rūšių kontrolės tarybos sudėties ir nuostatų, introdukcijos, reintrodukcijos ir perkėlimo programos patvirtinimo“ II skyriaus „Invazinių rūšių kontrolė ir naikinimas“ reikalavimais ir „Kenksmingų žmogaus sveikatai invazinių rūšių augalų naikinimo metodika“.

Teisės aktai, reglamentuojantys planuojamą veiklą įgyvendinant Veiksmų planą:

- Sosnovskio barštis (*Heracleum sosnowskyi* Manden.) yra invazinė augalų rūšis Lietuvoje ir Europos Sąjungoje, įrašytas į: Invazinių Lietuvoje rūšių sąrašą, kuris patvirtintas Lietuvos Respublikos aplinkos ministro 2004 m. rugpjūčio 16 d. įsakymu Nr. D1-433; Sąjungai susirūpinimą keliančių invazinių svetimų rūšių sąrašą, kuris patvirtintas 2016 m. liepos 13 d. Komisijos įgyvendinimo reglamentu (ES) Nr. 2016/1141;
- Lietuvos Respublikos saugomų gyvūnų, augalų ir grybų rūšių įstatymas;
- Lietuvos Respublikos saugomų teritorijų įstatymas;
- Lietuvos Respublikos specialiųjų žemės naudojimo sąlygų įstatymas;
- Invazinių rūšių kontrolės ir naikinimo tvarkos aprašas, patvirtintas Lietuvos Respublikos aplinkos ministro 2002 m. liepos 1 d. įsakymu Nr. 352 „Dėl introdukcijos, reintrodukcijos ir perkėlimo tvarkos aprašo, invazinių rūšių kontrolės ir naikinimo tvarkos aprašo, invazinių rūšių kontrolės tarybos sudėties ir nuostatų, introdukcijos, reintrodukcijos ir perkėlimo programos patvirtinimo“, nustatyti invazinių rūšių, įrašytų į Invazinių Lietuvoje rūšių sąrašą, patvirtintą Lietuvos Respublikos aplinkos ministro 2004 m. rugpjūčio 16 d. įsakymu Nr. D1-433 „Dėl invazinių Lietuvoje rūšių sąrašo patvirtinimo“, gausos reguliavimo, kontrolės ir naikinimo reikalavimai;

Teritorijoje naikinti šias augavietes pasirinkta todėl, kad Sosnovskio barščio populiacijos juose yra labai gyvybingos ir sparčiai plinta bei kelia grėsmę žmonių sveikatai bei natūralioms ekosistemoms.

Sosnovskio barščių inventorizacijos Molėtų rajono savivaldybės teritorijoje metu pastebėta, kad šie invaziniai augalai plinta į naujas teritorijas gana sparčiai. Užregistruota daug nedidelių plotus užimančių, palyginti jaunų augaviečių. Jeigu nebus nedelsiant imtasi Sosnovskio barščių naikinimo priemonių, jie per kelerius metus gali išplisti į dar didesnius plotus ir tada naikinimui prireiks kelis kartus daugiau lėšų. Nerimą kelia tai, kad šie invaziniai augalai sparčiai plinta Asvejos regioninio parko teritorijoje ir jo prieigose, keldami grėsmę teritorijos biologinei įvairovei. Be to, regioninio parko teritorija gausiai lankoma žmonių, todėl gausios barščio augavietės kelia pavojų žmonių sveikatai.

Žemės nuosavybė ir naudojimas teritorijoje

Augavietės dažniausiai yra nedarbiamose, apleistose valstybei priklausančiose žemėse, pakelėse ir miškų pakraščiuose, nors nemažą dalį augaviečių sudaro esančios privačių savininkų neprižiūrimose žemėse sklypuose, pakelėse, pamiškėse, krūmynuose, miškuose.

Augavietėse yra žemės ūkio paskirties, kelių apsaugos juostų ir miškų žemėse. Dalis augaviečių yra Asvejos regioniniame parke.

Žemės sklypų savininkai ir (ar) valdytojai yra: Lietuvos Respublikos Valstybė (VŽ), Nacionalinė žemės tarnyba (NŽT), VĮ Valstybinė miškų urėdija (VĮ VMU), NŽT – nacionalinė žemės tarnyba, valstybės įmonė Lietuvos automobilių kelių direkcija (VĮ LAKD).

Sosnovskio barščio populiacijų būklė augavietėse

Sosnovskio barštis Molėtų rajono savivaldybės teritorijoje užregistruotose augavietėse išplitęs nevienodai, skiriasi ir jo gausumas. Dalyje mažų augaviečių Sosnovskio barščiai auga pavieniui arba mažomis grupėmis, jie dengia nuo 1 proc. iki 10 proc. ploto. Dalyje augaviečių Sosnovskio barščiai sudaro ištisus ir labai tankius sąžalynus arba tokie sąžalynai pasklidę augavietėse ir dengia nuo 30 proc. iki 95 proc. Ištisiniai sąžalynai yra kompaktiški ir paprastai užima mažesnę plotą, o kur individai padrikai auga – augaviečių plotas didesnis. Vidutinis subrendusių ir pribrežtančių augalų tankumas vertintose augavietėse siekia nuo 10 iki 50 individų 10 m².

Kai kurios Sosnovskio barščio augavietės yra apaugusios krūmais, medžiais (ne miške), augavietės įsikūrusios kalvotame reljefe, šlaituose, pakelės apsauginėse juostose, pamiškėse, miškuose, melioracijos grioviuose, urbanizuotose teritorijose, po elektros perdavimo linijomis, todėl daug kur naikinant šiuos augalus neįmanoma naudoti technikos. Dėl išvardintų gamtinių sąlygų

dalyje augaviečių nėra galimybės taikyti aplinkai draugišką naikinimo būdą – augaviečių suarimą ir kultivavimą.

Sosnovskio barščio keliamos grėsmės ir naikinimo būtinybė

Sosnovskio barštis – invazinė rūšis, kuri daro stiprų neigiamą poveikį ekosistemoms, pridaro ekonominės žalos ir kenkia žmonių sveikatai.

Teritorijoje esančios Sosnovskio barščio augavietės yra potencialūs invazijų židiniai, iš kurių augalo rūšis sparčiai plinta į kitas vietas. Augalas užima naujus pievų, krūmynų, pamiškių ir miškų plotus bei išstumia natūraliai susiformavusias bendrijas arba jas visai sunaikina. Barščio augavietėse vizualiai matoma maža augalų rūšių įvairovė, nes dauguma vietinių rūšių visiškai išstumtos. Augalų bendrijos degraduoja, keičiasi kraštovaizdis, susidaro žmonių sveikatai pavojinga gamtinė aplinka, nes Sosnovskio barščio sultys, patekusios ant odos, sukelia stiprius nudegimus, susidaro pūslės ir sunkiai gyjančios žaizdos. Dėl aplinkosauginių ir žmogaus sveikatos apsaugos priežasčių, Sosnovskio barščio augavietės būtina kontroliuoti ir visiškai sunaikinti, kad augalas dar labiau neišplistų rajono savivaldybės teritorijoje ir nesukeltų didelių aplinkosaugos ir žmonių saugumo problemų.

II SKYRIUS VEIKSMŲ PLANO TIKSLAS IR UŽDAVINIAI

Veiksmų plano tikslas – Sosnovskio barščio individų gausumą naikinamose populiacijose sumažinti 99 proc. Pirmaisiais priemonių įgyvendinimo metais individų gausumą augavietėse sumažinti iki 70 proc., antraisiais – iki 90 proc. trečiaisiais – iki 99 proc. Siekiamybė – per 4 metų priežiūros laikotarpį visiškai sunaikinti Sosnovskio barščius (100%) naikinamose augavietėse.

Veiksmų plano tikslui pasiekti keliami uždaviniai:

1. Reguluoti Sosnovskio barščio populiacijas augavietėse cheminėmis (herbicidais) ir mechaninėmis naikinimo priemonėmis (augalus pjaunant ir iškasant) bei sustabdyti augalų plitimą į naujas teritorijas;
2. Stebėti Veiksmų plano priemonių taikymo poveikį Sosnovskio barščio populiacijų būklei augavietėse.

III SKYRIUS VEIKSMŲ PLANO PRIEMONIŲ ĮGYVENDINIMO PLANAS

Veiksmų plano priemonės

Priemonių, kuriomis siekiama įgyvendinti Sosnovskio barščių naikinimo Molėtų rajono savivaldybės teritorijoje veiksmų plano tikslą ir uždavinius, įgyvendinimo planas, Veiksmų plano darbų atlikimo laikas ir sąlygos nurodomos 2 lentelėje. Informacija apie augavietes, kuriose turi būti įgyvendinamos Veiksmų plano priemonės, pateikta 1 lentelėje.

Veiksmų plano priemonės neprieštarauja veiklai saugomose teritorijose ir kitiems teisės aktams, reglamentuojantiems aplinkos apsaugos ir tvarkymo režimą. Augavietėse nacionaliniu ir tarptautiniu mastu saugomų rūšių ar buveinių nenustatyta.

Sosnovskio barščio augaviečių naikinimo ir tvarkymo plotai apima tik valstybinės žemės valdytojo (patikėtinio) valdomą sklypą.

2 lentelė. Veiksmų plano priemonių įgyvendinimo planas 2023–2026 metais

Uždavinys	Priemonė	Atsakingas už priemonės vykdymą	Priemonės taikymo laikotarpis	Naikinami augaviečių plotai
1. Reguluoti Sosnovskio barščio populiacijas augavietėse cheminėmis	1.1. Naikinti ir kontroliuoti Sosnovskio barščio populiaciją cheminėmis	Paslaugų teikėjas*	I–IV metai, kovo–gegužės mėn.	Nurodyti 1 lentelėje

(herbicidais) ir mechaninėmis priemonėmis	priemonėmis			
	1.2. Sosnovskio barščių naikinimas nupjaunant nuo herbicidų nežuvusius augalus su žiedynais	Paslaugų teikėjas*	I–IV metai, birželio ir rugpjūčio mėn.	Nurodyti 1 lentelėje
	1.3. Sosnovskio barščio pavieniui augančių ar po cheminio naikinimo likusių pavienių individų naikinimas juos iškasant	Paslaugų teikėjas*	I–IV metai, gegužės ir liepos–rugpjūčio mėn.	Nurodyti 1 lentelėje
2. Stebėti Veiksmų plano priemonių taikymo poveikį Sosnovskio barščio populiacijų būklei augavietėse.	2.1. taikytų priemonių efektyvumo ir poveikio Sosnovskio barščio populiacijoms vertinimas augavietėse	Samdytas ekspertas **	I–IV metai, balandžio–rugpjūčio mėn.	Nurodyti 1 lentelėje

* Viešąjį pirkimą laimėjęs asmuo – fizinis ar juridinis asmuo ir sudaręs paslaugų pirkimo sutartį su Pirkėju (Kaišiadorių rajono savivaldybės administracija); ** Samdytas ekspertas.

Bendrieji reikalavimai Veiksmų plano priemonių įgyvendinimui ir jų aprašas

Įgyvendinant Veiksmų planą turi būti vadovaujama „Kenksmingų žmogaus sveikatai invazinių rūšių augalų naikinimo metodika“, patvirtinta 2016 m., kuri nustato šių augalų naikinimo būdus ir priemones (toliau – Metodika).

Asmenys, dirbantys teritorijoje, apaugusioje kenksmingais žmogaus sveikatai invazinių rūšių augalais, privalo turėti asmenines apsaugos priemones. Visos kūno dalys privalo būti apsaugotos vandens nepralaidžiais sintetiniais drabužiais ir avalyne, būtina dėvėti pirštines ir apsaugines kaukes, akinius ir respiratorius. Baigus darbus, darbuotojai privalo saugotis, kad plika oda neprisiliestų prie augalų sultimis aptiškusiu drabužių, avalynės, įrankių. Asmenys privalo vengti liesti augalus, glaustis prie bet kurių jų dalių neapsaugotomis kūno vietomis.

Augalų naikinimo laikas, tvarka ir būdai. Sosnovskio barščio augaviečių naikinimo darbai pradami ankstyvą pavasarį, vos prasidėjus augalų vegetacijai ir tęsiami iki rugpjūčio pabaigos. Teikiant paslaugą turi būti siekiama, kad augalai nespėtų sužydėti ir išbarstyti sėklų.

1. Sosnovskio barščių naikinimas cheminiais augalų apsaugos produktais – herbicidais (I būdas). *Priemonė bus įgyvendinama 4 kartus per 4 metus (I–IV metais) – po vieną kartą per metus.* Naikinimo laikotarpis: kovo–gegužės mėn.

Sosnovskio barščiai naikinami purškiant juos selektyvių herbicidų *Accurate 200 WG* ir *Nuance 75 WG* mišiniu, į kurį pridedama paviršiaus aktyviosios medžiagos *Kontakt*. Vienam Sosnovskio barščių sąžalynų hektarui reikia 200 l herbicidų tirpalo, pagaminto iš 20 g *Accurate 200 WG* ir 10 g *Nuance 75 WG* bei 100 ml *Kontakt* ir vandens. Sosnovskio barščius purškiant selektyviai (sunaudojama 2 l tirpalo/100 m². Jeigu rinkoje nebus galimybės įsigyti nurodytų pavadinimų selektyvių herbicidų, jų vietoje reikia naudoti herbicidus, turinčius tas pačias veikliąsias medžiagas (*Nuance 75 WG* – tribenuron-metilas, 750 g/kg; *Accurate 200 WG* – metsulfuron-metilas, 200 g/kg).

2. Sosnovskio barščio naikinimas mechaniškai – nupjaunant nuo herbicidų nežuvusius augalus su žiedynais (II būdas). Antru etapu augalai naikinami mechaniškai, siekiant sunaikinti visus augalus, kurie nuo herbicidų nežuvo ir kurie naikinimo metais išaugina žiedynus (augavietėse turi būti sunaikinti augalai su žiedynais). *Priemonė taikoma ne mažiau kaip 8 kartus per 4 metus (I–IV metais) – po du kartus per metus.* Naikinimo laikotarpis: birželio ir rugpjūčio mėn.

3. Sosnovskio barščių naikinimas iškasant pavieniui augančius ar po cheminio naikinimo likusius pavienius individus (III būdas). Po naikinimo cheminėmis priemonėmis likusius pavienius Sosnovskio barščių individus tikslingiau naikinti juos iškasant, negu purkšti herbicidais. Taip pat priemonė tinkama taikyti tais atvejais, kai augavietės nedidelės (iki 0,15 ha) ir joje yra mažai individų (ne daugiau kaip 1 individas 0.01 ha). Priemonė įgyvendinama du kartus per metus, kad būtų sunaikinti ne tik subrendę ir pribreštantys, bet ir vėliau išaugantys jauni Sosnovskio barščio individai. Taip garantuojama, kad kiekvienas

likęs individas bus sunaikintas ir aplinka bus mažiau teršiama herbicidais. **Priemonė bus įgyvendinama du kartus per metus (I–IV metais).** Naikinimo laikotarpiai – gegužės ir liepos–rugpjūčio mėnesiai.

Kvalifikaciniai reikalavimai paslaugų teikėjui:

Sosnovskio barščio augaviečių naikinimo darbai pradedami ankstyvą pavasarį, vos prasidėjus augalų vegetacijai, kai augalai pasiekia maždaug 30 cm aukštį. Teikiant paslaugą turi būti siekiama, kad augalai nespėtų sužydėti, subrandinti ir išbarstyti sėklų.

Sosnovskio barščio augaviečių naikinimo darbai tęsiami be pertraukos ne mažiau kaip 4 metus. Vėliau ne mažiau kaip 5 metus augavietės turi būti prižiūrimos, t.y. naujai dygstantys augalai turi būti visą laiką naikinami. Augavietėse kasmet turi būti vykdomas taikytų priemonių efektyvumo ir poveikio vertinimas.

Pradedant vykdyti Veiksmų plano priemones, žemės sklypo, kurio teritorijoje bus vykdoma Veiksmų plano priemonė, valdytojas ir naudotojas apie konkrečios priemonės įgyvendinimą bus turi būti informuotas prieš 10 dienų iki darbų pradžios. Veiksmų plano įgyvendinimo metu turi būti siekiama, kad kiekvienais metais augalai nespėtų sužydėti, subrandinti ir išbarstyti sėklų.

Reikalavimai paslaugos teikėjui:

- Turėti akredituotos įstaigos augalų apsaugos mokymo programos (Augalų apsaugos produktų profesionalių naudotojų kvalifikacijos tobulinimo mokymo programa, kodas – 296162003 arba kodas 296162067) baigimo pažymėjimą (pateikti kopiją), išduotą įmonės vadovui ar įmonėje dirbančiam juridinio asmens darbuotojui.
- turi laikytis sveikatos apsaugos, darbų saugos ir aplinkosauginių reikalavimų, nepažeisti trečiųjų asmenų interesų, pažeidus – kompensuoti padarytus nuostolius;
- paslaugų teikimo metu pildyti augalų apsaugos produktų naudojimo apskaitos žurnalą ir naudoti Lietuvoje leidžiamas chemines medžiagas;
- suteikus paslaugas pateikti Pirkėjui cheminių medžiagų naudojimo žurnalą ir naudotų cheminių medžiagų saugos duomenų lapą.
- sudarius paslaugų teikimo sutartį neperleisti paslaugos teikimo tretiesiems asmenims.
- asmenys, dirbantys teritorijoje, apaugusioje kenksmingais žmogaus sveikatai invazinių rūšių augalais, privalo turėti asmenines apsaugos priemones. Visos kūno dalys privalo būti apsaugotos vandens nepraleidžiančiais sintetiniais drabužiais ir avalyne, būtinai dėvėti pirštines ir apsaugines kaukes, akinius ir respiratorius. Baigus darbus, darbuotojai privalo saugotis, kad plika oda neprisiliestų prie augalų sultimis aptiškusiu drabužių, avalynės, įrankių. Asmenys privalo vengti liesti augalus, glaustis prie bet kurių jų dalių neapsaugotomis kūno vietomis.

Įgyvendinant priemones darbus organizuoja ir prižiūri Pirkėjas. Plano priemonės bus vykdomos etapais, t.y. I; II, III ir IV metais.

4. Taikytų priemonių efektyvumo ir poveikio Sosnovskio barščio populiacijoms vertinimas augavietėse. Teritorijoje (visose Sosnovskio barščio augavietėse) stebimas ir vertinamas taikytų Veiksmų plano priemonių efektyvumas – gamtinių buveinių būklė ir taikytų priemonių efektyvumas. Augaviečių būklė vertinama įgyvendinus kiekvieną Sosnovskio barščio gausos reguliavimo Veiksmų plano priemonę. Sosnovskio barščio populiacijos reguliavimo poveikį gamtinių buveinių atsikūrimui turi vertinti kvalifikuotas samdytas ekspertas (botanikas arba ekologas). Atlikęs vertinimą, ekspertas parengia ataskaitą (vertinimo aktą) su buveinės būklės ir Sosnovskio barščio populiacijos pokyčių analize ir rekomendacijomis, kaip toliau naikinti ir kontroliuoti invazinę rūšį konkrečioje augavietėje. **Priemonė bus įgyvendinama ne mažiau kaip du kartus per metus (I–IV metais).** Darbo laikotarpis – balandžio–rugpjūčio mėnesiai.

Veiksmų plano priemonių aprašymas

1. Naikinti ir kontroliuoti Sosnovskio barščio populiaciją cheminėmis priemonėmis.

Sosnovskio barščių naikinimas cheminėmis priemonėmis yra gana efektyvus ir palyginti nebrangus kontrolės ir naikinimo būdas. Naudojant selektyvius herbicidus, sunaikinami ne visi vietiniai augalai, todėl po purškimo tais pačiais metais buveinėse atsikuria žolinių augalų danga, kuri kliudo naujiems Sosnovskio barščiams įsikurti arba vietiniai augalai nustelbia jų daigus.

Sosnovskio barščiai naikinami purškiant juos selektyvių herbicidų *Accurate 200 WG* ir *Nuance 75 WG* mišiniu, į kurį pridedama paviršiaus aktyviosios medžiagos *Kontakt*. Vienam Sosnovskio barščių sąžalynų hektarui reikia 200 l herbicidų tirpalo, pagaminto iš 20 g *Accurate 200 WG* ir 10 g *Nuance 75 WG* bei 100 ml *Kontakt* ir vandens. Sosnovskio barščius purškiant selektyviai, sunaudojama 2 l tirpalo/100 m². Jeigu rinkoje nebus galimybės įsigyti nurodytų pavadinimų selektyvių herbicidų, jų vietoje reikia naudoti herbicidus, turinčius tas pačias veikliąsias medžiagas (*Nuance 75 WG* – tribenuron-metilas, 750 g/kg; *Accurate 200 WG* – metsulfuron-metilas, 200 g/kg).

Herbicidų veikliosios medžiagos lengvai išsiplauna į gruntinius vandenius, todėl būtina griežtai laikytis leidžiamų normų. Sosnovskio barščiai rankiniu purkštuvu purškiami pavasarį – kovo–gegužės mėn. (atsižvelgus į meteorologines sąlygas ir augalų vegetacijos laiką). Sosnovskio barščiai turi būti purškiami tada, kai jų lapai išaugę iki 10–15 cm aukščio (optimalu), bet ne aukštesni kaip 30 cm aukščio, o iš sėklų išaugę daigai yra 2–5 cm aukščio. Tikslų purškimo laiką būtina nustatyti pagal kiekvienų metų meteorologines sąlygas ir augalų išsivystymą. Jeigu prieš purškimą Sosnovskio barščių lapai yra aukštesni kaip 30 cm, juos būtina nupjauti ir augalus herbicidų tirpalu apdoroti tik tada, kai atžėlę lapai vėl išauga iki 10–15 cm aukščio. Herbicidus reikia purkšti saulėtą ir ramią dieną, kai vėjo greitis mažesnis negu 5 m/s, o vidutinė paros oro temperatūra daugiau kaip +10 °C.

Priemonė įgyvendinama kovo–gegužės mėnesiais, visose augavietėse, ketverius metus iš eilės. Purškiama rankiniu purkštuvu. Priemonė įgyvendinama 2023–2026 m. Įgyvendinus Veiksmų plane numatytas priemones, ji turėtų būti taikoma ir pasibaigus projekto laikotarpiui bent 5 metus – nuo 2027 m. iki 2031 m.

2. Naikinti ir kontroliuoti Sosnovskio barščio populiaciją pjaunant nuo herbicidų nežuvusius Sosnovskio barščio individus, kurie išauginę žiedynus

Pjaunami tiktai Sosnovskio barščio individai, kurie nežuvo apdorojant herbicidais ir išauginę stiebą su žiedynais. Augavietėse turi būti sunaikinti visi augalai su žiedynais, kad neperžydėtų ir neišbarstytų sėklų. Nežydinčių individų pjauti nereikia. Pjaunama rankine žoliapjove, kuri nesmulkina žolės. Pjaunama augalo žolė negali būti smulkinami dėl darbuotojų saugumo, nes smulkinant iš sultingų stiebų susidaro daug aerozolių, kurie gali pakliūti į dirbančių ar netoliese esančių žmonių kvėpavimo takus, ant akių ir burnos gleivinių, nusėsti ant odos ir sukelti nudegimus. Tinkamiausias laikas pirmą kartą pjauti nuo herbicidų nežuvusius Sosnovskio barščio individus yra birželio antrasis dešimtadienis, bet ne vėliau kaip iki liepos 10 d. Nupjovus žiedynus, tame pačiame plote antrą kartą priemonę įgyvendinti reikia praėjus mėnesiui, maždaug rugpjūčio pradžioje, nes gyvybingi individai dažnai išaugina naujus žiedynus, kurie gali subrandinti sėklas. Antrą kartą tais pačiais metais reikia žiedynus pjauti nuo rugpjūčio pradžios iki rugpjūčio vidurio.

Kiekvienas asmuo, pjaunantis Sosnovskio barščius jais užkrėstuose plotuose, privalo būti informuotas apie šių augalų keliamą grėsmę sveikatai, supažindintas su apsisaugojimo nuo neigiamo poveikio būdais, aprūpintas visomis būtinomis apsisaugojimo priemonėmis (neperšlampami drabužiai, avalynė, pirštinės, respiratorius, akiniai) ir visus darbus vykdyti tik dėvėdamas apsauginius drabužius, respiratorių ir apsauginius akinius. Darbuotojai turi vengti liesti augalus, glaustis prie jų drabužiais ar apsaugos priemonėmis neapsaugotomis kūno vietomis. Baigus darbą, reikia saugotis, kad plika oda neprisiliestų prie augalų sultimis aptiškusių drabužių, avalynės, įrankių. Darbus patariama vykdyti debesuotą dieną ir kai nuo augalų jau nukritusi rasa.

Priemonė įgyvendinama 2023–2026 m. Įgyvendinus Veiksmų plane numatytas priemones, ji turėtų būti taikoma ir pasibaigus projekto laikotarpiui bent 5 metus – nuo 2027 m. iki 2031 m.

3. Naikinti iškasant pavieniui augančius ar po cheminio naikinimo likusius pavienius Sosnovskio barščio individus

Priemonė taikoma Sosnovskio barščius naikinant mažuose plotuose, užimančiuose ne daugiau 0,15 ha, kuriuose auga tik pavieniai individai (paprastai 1 individas 0,01 ha). Metodas taip pat tinkamas taikyti didesniuose plotuose, kuriuose bent dvejus metus iš eilės buvo įgyvendintos

cheminės naikinimo priemonės ir yra likę mažai individų (tenka 1 arba mažiau individų 0,01 ha buveinės ploto). Subrendę ir pribrežtantys Sosnovskio barščiai kasami pavasarį, kai jų lapai būna ne daugiau kaip 30–50 cm aukščio, paprastai nuo gegužės mėn. pradžios, tačiau priklausomai nuo meteorologinių sąlygų, laikas gali būti kitoks. Pakartotinai augalai tose pačiose teritorijose tais pačiais metais kasami liepos–rugpjūčio mėnesiais, kai paauga iki tol buvę nepastebimi jauni individai.

Kasant Sosnovskio barščius, kastuvus į žemę smeigiamas 10–15 cm atstumu nuo augalo įstrižai augalo šaknims (maždaug 45° kampu) ir jos pakertamos maždaug 10–15 cm gylyje. Suėmus augalą už lapų, jis su šaknimis ištraukiamas iš žemės. Ant šaknų esantis dirvožemis nupurtomas, kasimo vieta užlyginama kastuvu, o pakelta velėna prispaudžiama kastuvu arba koja. Iškasti ir surinkti Sosnovskio barščiai turi būti išnešti iš tvarkymo ploto ir išvežti iš teritorijos bei sutvarkyti ir panaudoti Lietuvos Respublikos teisės aktų nustatyta tvarka. Sukrauti į krūvas ir palikti Sosnovskio barščius teritorijoje negalima. Iškastus ir surinktus Sosnovskio barščius rekomenduojama dėti į tamsius didelius plastikinius maišus, kad būtų lengviau ir saugiau juos tvarkyti. Priemonė įgyvendinama du kartus per metus visais Veiksmų plano priemonių įgyvendinimo metais.

Kiekvienas asmuo, mechaninėmis priemonėmis naikintis Sosnovskio barščius, privalo būti informuotas apie šių augalų keliamą grėsmę sveikatai, supažindintas su apsisaugojimo nuo neigiamo poveikio būdais ir visus darbus vykdyti naudodamas visas būtinas apsisaugojimo priemones (specialius drabužius, avalynę, pirštines, respiratorius, akinius). Darbuotojai turi vengti liesti Sosnovskio barščius, glaustis prie jų neapsaugotomis kūno dalimis. Baigus darbą, reikia saugotis, kad plika oda neprisiliestų prie augalų sultimis užterštų drabužių, avalynės, įrankių.

Priemonė įgyvendinama 2023–2026 m. Įgyvendinus Veiksmų plane numatytas priemones, tvarkytos teritorijos turi būti stebimos pasibaigus projekto laikotarpiui kasmet bent 5 metus – nuo 2027 m. iki 2031 m. Stebėjimus reikėtų vykdyti birželio mėnesį. Aptikus pavienių iš sėklų išaugusių individų, juos reikia iškasti, kad populiacija negalėtų atsikurti.

4. Taikytų priemonių efektyvumo ir poveikio Sosnovskio barščio populiacijoms vertinimas augavietėse.

Visose teritorijose esančiose Sosnovskio barščio augavietėse, kuriose įgyvendinamos Veiksmų plano priemonės, turi būti stebima ir vertinama Sosnovskio barščio populiacijos būklė ir jos pokyčiai, gamtinių buveinių būklė, taikytų naikinimo priemonių efektyvumas. Įgyvendinus Sosnovskio barščio gausos reguliavimo Veiksmų plane numatytas cheminio naikinimo priemones, ekspertas augaviečių būklę turi vertinti praėjus 14–28 dienoms, o įgyvendinus kitas priemones – ne vėliau kaip per 20 darbo dienų po priemonės įgyvendinimo pabaigos. Sosnovskio barščio populiacijos reguliavimo poveikį gamtinių buveinių atsikūrimui turi vertinti kvalifikuotas samdytas ekspertas (botanikas arba ekologas). Atlikęs kiekvieno Veiksmų plano priemonės įgyvendinimo vertinimą, ekspertas parengia aktą, kuriame nurodo kiekvienos Sosnovskio barščių augavietės naikinimo kokybę ar pastebėtus trūkumus. Tvarkymo metų pabaigoje ekspertas parengia metinę ataskaitą su išsamia buveinės būklės pokyčių analize ir rekomendacijomis, kaip toliau naikinti ir kontroliuoti kiekvienos augavietės Sosnovskio barščio populiaciją, teikia rekomendacijas dėl Veiksmų plano koregavimo.

Įgyvendinus Veiksmų plane numatytas priemones, dar ne mažiau kaip 5 metus teritorijoje esančios Sosnovskio barščio augavietės turi būti stebimos ir pagal poreikį taikomos Veiksmų plane numatytos naikinimo priemonės, kurios turi užtikrinti, kad iš dirvožemyje esančių sėklų dygstantys augalai būti visiškai sunaikinti, nepasiektų generatyvinės brandos fazės, nesubrandintų sėklų ir jų neišplatintų, iš kurių vėl galėtų atsikurti invazinės rūšies populiacija. Šiuo etapu eksperto paslaugos nebūtinos, vertinimą gali vykdyti savivaldybės specialistai.

IV SKYRIUS
VEIKSMŲ PLANO PRIEMONIŲ ĮGYVENDINIMO LAIKOTARPIAI IR ŠALTINIAI

Veiksmų plano įgyvendinimui reikalingų lėšų poreikis, šaltiniai ir laikotarpiai pateikti 3 lentelėje.

3 lentelė. Veiksmų plano priemonių įgyvendinimui reikalingų lėšų poreikis pagal metus

Priemonė	Įgyvendinimo metai				Suma (Eurais)	Finansavimo šaltiniai
	2023 m.	2024 m.	2025 m.	2026 m.	I–IV metai	
1.1. Naikinti ir kontroliuoti Sosnovskio barščio populiaciją cheminėmis priemonėmis	6120,00	6120,00	6120,00	6120,00	19040,00	Valstybės ir savivaldybės lėšos
1.2. Sosnovskio barščių naikinimas nupjaunant nuo herbicidų nežuvusius augalus su žiedynais	5780,00	4080,00	3400,00	2720,00	15980,00	Valstybės ir savivaldybės lėšos
1.3. Sosnovskio barščio pavieniui augančių ar po cheminio naikinimo likusių pavienių individų naikinimas juos iškasant	2030,00	2030,00	2030,00	2030,00	8120,00	Valstybės ir savivaldybės lėšos
2.1. taikytų priemonių efektyvumo ir poveikio Sosnovskio barščio populiacijoms vertinimas augavietėse	1918,80	1918,80	1918,80	1918,80	7675,20	Valstybės ir savivaldybės lėšos
Iš viso:	15848,80	14148,80	13468,80	12788,80	50815,20	

Veiksmų plano priemonių įgyvendinimo laikotarpiai pateikti 4 lentelėje.

4 lentelė. Veiksmų plano priemonių įgyvendinimo laikotarpis

Paslaugos, darbai	2023 m.	2024 m.	2025 m.	2026 m.	Priežiūros laikotarpis (2027–2031)
1.1. Naikinti ir kontroliuoti Sosnovskio barščio populiaciją cheminėmis priemonėmis	kovo–gegužės mėn.	kovo–gegužės mėn.	kovo–gegužės mėn.	kovo–gegužės mėn.	kovo–gegužės mėn.
1.2. Sosnovskio barščių naikinimas nupjaunant nuo herbicidų nežuvusius augalus su žiedynais	birželio ir rugpjūčio mėn.	birželio ir rugpjūčio mėn.	birželio ir rugpjūčio mėn.	birželio ir rugpjūčio mėn.	birželio ir rugpjūčio mėn.
1.3. Sosnovskio barščio pavieniui augančių ar po cheminio naikinimo likusių pavienių individų naikinimas juos iškasant	gegužės ir liepos–rugpjūčio mėn.	gegužės ir liepos–rugpjūčio mėn.	gegužės ir liepos–rugpjūčio mėn.	gegužės ir liepos–rugpjūčio mėn.	gegužės ir liepos–rugpjūčio mėn.
2.1. taikytų priemonių efektyvumo ir poveikio Sosnovskio barščio populiacijoms vertinimas augavietėse	balandžio–rugpjūčio mėn.	balandžio–rugpjūčio mėn.	balandžio–rugpjūčio mėn.	balandžio–rugpjūčio mėn.	balandžio–rugpjūčio mėn.

Veiksmų plano priemonių lokalizacija

Teritorijoje Sosnovskio barščiai bus naikinami 7 augavietėse, kurių bendras plotas yra 6,86 hektarai. Naikintinos augavietės yra valstybinėje žemėje.

Teritorija, kurioje bus įgyvendinamas Veiksmų planas priskirta Molėtų rajono savivaldybės administracijai. Išsamesnė informacija apie Sosnovskio barščio augaviečių lokalizaciją pateikta šio plano 1 lentelėje, kiekvienoje augavietėje įgyvendinamos priemonės nurodytos 5 lentelėje, o reikalingų išlaidų pagrindimas – 1 priede (1–5 lentelės).

5 lentelė. Sosnovskio barščio augavietėse 2023–2026 m. įgyvendinamų priemonių sąrašas

Auga-vietės kodas	Augavietės vieta	Plotas (ha)	Augavietės koordinatės LKS-94	Žemės valdytojas, naudotojas	Įgyvendinamos priemonės
Dubingių seniūnija					
DU-4	Dubingių sen., Dubingiai, Radvilų g., 4A	0,12	X 6103441; Y 592764	Valstybinė	3, 4
DU-14	Dubingių sen., Barkuškių k. 2, Visbaro pakrantėje	0,15	X 6103579; Y 590569	Valstybinė	3, 4
DU-15	Dubingių sen., Laumikonių k., Tildo g.	0,15	X 6103403; Y 591425	Valstybinė	3, 4
DU-16	Dubingių sen., Žalktynės k., Iļankos g.	0,10	X 6100890; Y 590834	Valstybinė	3, 4
Giedraičių seniūnija					
GI-1	Giedraičių sen., Zdoniškių k., kalio Gierdaičiai –Dubingiai pakelė	0,30	X 6104198; Y 582859	Valstybinė	1, 2, 4
GI-5	Giedraičių sen., Staškūnų k.	0,06	X 6113038; Y 577358	Valstybinė	3, 4
Inturkės seniūnija					
IN-1	Inturkės sen., Gaižiūnų k.	6,50	X 6111656; Y 600639	Valstybinė	1, 2, 4
	Iš viso	7,38			

V SKYRIUS

VEIKSMŲ PLANO TIKSLINIMAS IR STEBĖSENA

Veiksmų planas jo įgyvendinimo laikotarpiu gali būti tikslinamas atsižvelgus į objektyvias aplinkybes – priemonių efektyvumą, aplinkos sąlygas, gamtinius pokyčius, žemės naudotojų reikalavimus, finansines galimybes ir kitas, nenumatytai atsiradusias aplinkybes.

Veiksmų plano priemonių įgyvendinimo metu, įvertinus priemonių veiksmingumą, galimas veiksmų planas koregavimas pagal eksperto (botaniko arba ekologo) išvadas ir rekomendacijas (keisti naikinimo būdą, priemonių taikymo terminus ir kt.). Veiksmų planą tikslinti ir stebėseną vykdys Pirkėjas pagal samdyto eksperto (botaniko arba ekologo), kuris vertins veiksmų plano ir naudojamų priemonių efektyvumą, pateiktas rekomendacijas.

Veiksmų plano priemonių efektyvumas bus vertinamas vieną kartą per metus pabaigus taikyti kiekvieną numatytą Sosnovskio barščio naikino priemonę. Vertinimas turi būti vykdomas kasmet 2023–2026 m. Priežiūros laikotarpiu – 2027–2031 m. – vertinimą gali atlikti savivaldybės specialistas arba samdytas ekspertas.

Vertinimas turi būti atliktas ne vėliau kaip per vieną kalendorinį mėnesį nuo konkrečios priemonės įgyvendinimo pabaigos. Svarbiausias tikslas – neleisti Sosnovskio barščiams subrandinti ir išbarstyti sėklų, kurios taptų naujos invazijos pradžia.

VEIKSMŲ PLANO PRIEDAS

Sosnovskio barščio gausos reguliavimo Molėtų rajono savivaldybėje 2023–2026 m. Veiksmų plano priedai:

1. Priedas. Lėšų poreikis veiksmų plano priemonėms įgyvendinti:

LĖŠŲ POREIKIO VEIKSMŲ PLANO PRIEMONĖMS ĮGYVENDINTI PAGRINDIMAS

Priemonė Nr.1.1. – Sosnovskio barščio naikinimas cheminiais augalų apsaugos produktais – herbicidais (1 kartas per metus). Išlaidas sudaro: paslaugos pirkimas ir sutarties vykdymas (cheminių augalų apsaugos priemonių įsigijimas, purškimo technikos įsigijimas ir eksploatacija, darbo užmokestis ir kt.).

1 lentelė. Priemonės Nr. 1.1 preliminarus išlaidų apskaičiavimas

Planuojamos išlaidos	*Paslaugos įkainis, 1 ha	Augaviečių plotas, ha	Suma (Eurais su PVM)
Pirmųjų metų (2023 m.) išlaidos	900,00	6,80	6120,00
Antrųjų metų (2024 m.) išlaidos	900,00	6,80	6120,00
Trečiųjų metų (2025 m.) išlaidos	500,00	6,80	3400,00
Ketvirtųjų metų (2026 m.) išlaidos	500,00	6,80	3400,00
Iš viso I–IV metų išlaidos:	2800,00	27,20	19040,00

*kainų apklausa žodžiu ir viešojo pirkimo 2022 m. kaina

Priemonė Nr. 1.2. – Sosnovskio barščių naikinimas mechaniškai: nupjaunant nuo herbicidų nežuvusius augalus su žiedynais (du kartai per metus). Preliminarus išlaidų apskaičiavimas nurodytas 2 lentelėje. Išlaidas sudaro visoje augavietėje po herbicidų panaudojimo išlikusių Sosnovskio barščio individų, kurie išauginę žiedynus, pjovimas.

2 lentelė. Priemonės Nr. 1.2 preliminarus išlaidų apskaičiavimas

Planuojamos išlaidos	*Paslaugos įkainis, 1 ha	Bendras augaviečių plotas, ha	Suma Eur su PVM
Pirmųjų metų (2023 m.) išlaidos	850,00	6,80	5780,00
Antrųjų metų (2024 m.) išlaidos	600,00	6,80	4080,00
Trečiųjų metų (2025 m.) išlaidos	500,00	6,80	3400,00
Ketvirtųjų metų (2026 m.) išlaidos	400,00	6,80	2720,00
Iš viso I–IV metų išlaidos:	2800,00	27,20	15980,00

*kainų apklausa žodžiu ir viešojo pirkimo 2022 m. kaina

Priemonė Nr. 1.3. – Sosnovskio barščių naikinimas iškasant po cheminio naikinimo likusius pavienius individus (2 kartai per metus)

Preliminarus išlaidų apskaičiavimas nurodytas 3 lentelėje. Išlaidas sudaro: darbininkų, kasančių Sosnovskio barščius darbo apmokėjimas. Į išlaidas neįtraukta darbo ir apsaugos priemonių kaina, transporto (darbininkų atvežimo ir iškastų Sosnovskio barščių išvežimo) išlaidos, išlaidos už biomasės utilizavimą.

3 lentelė. Priemonės Nr. 1.3 preliminarus išlaidų apskaičiavimas

Planuojamos išlaidos	*Paslaugos įkainis, 0,01 ha	Bendras augaviečių plotas, ha	Suma Eur su PVM
Pirmųjų metų (2023 m.) išlaidos	35,00	0,58	2030,00
Antrųjų metų (2024 m.) išlaidos	35,00	0,58	2030,00
Trečiųjų metų (2025 m.) išlaidos	35,00	0,58	2030,00
Ketvirtųjų metų (2026 m.) išlaidos	35,00	0,58	2030,00
Iš viso I–IV metų išlaidos:	140,00	2,32	8120,00

*kainų apklausa žodžiu 2023 m. kaina

Priemonė Nr. 2.1. – taikytų priemonių efektyvumo ir poveikio Sosnovskio barščio populiacijoms vertinimas augavietėse (kiekvienos priemonės įgyvendinimo efektyvumo vertinimas; 3 vertinimai per metus). Preliminarus išlaidų apskaičiavimas nurodytas 4 lentelėje. Išlaidas sudaro vertintojo darbo laikas, paslaugos teikimas ir transporto išlaidos.

4 lentelė. Priemonės Nr. 2.1 preliminarus išlaidų apskaičiavimas

Planuojamos išlaidos	Paslaugos įkainis (1 ha)	Eksperto vertinamų augaviečių plotas (ha)	Suma (Eurai su PVM)
Pirmųjų metų (2023 m.) išlaidos	260,00*	7,38	1918,80
Antrųjų metų (2024 m.) išlaidos	260,00	7,38	1918,80
Trečiųjų metų (2025 m.) išlaidos	260,00	7,38	1918,80
Ketvirtųjų metų (2026 m.) išlaidos	260,00	7,38	1918,80
Iš viso I–IV metų išlaidos:	1040,00	29,52	7675,20

*kainų apklausa žodžiu, 2022 m. kaina

**SOSNOVSKIO BARŠČIO (*HERACLEUM SOSNOWSKYI*) GAUSOS
REGULIAVIMO MOLĖTŲ RAJONO SAVIVALDYBĖJE PRIVAČIOSE
ŽEMĖSE 2023–2026 METŲ VEIKSMŲ PLANAS**

Molėtų rajono savivaldybės administracija
Utenos apskritis

I SKYRIUS SOSNOVSKIO BARŠČIO POPULIACIJOS, TERITORIJOS BŪKLĖS APRAŠYMAS IR ĮVERTINIMAS

Sosnovskio barščio augaviečių lokacija ir užimamas plotas Teritorijoje

Sosnovskio barščio *Heracleum sosnowskyi*) gausos reguliavimo 2023–2026 m. Veiksmų plano teritorija (toliau – Teritorija) yra Utenos apskrities Molėtų rajono savivaldybėje. Teritorijoje esančios Sosnovskio barščio augaviečių ribos sutampa su Molėtų rajono savivaldybės administracijos ribomis. Iš viso 2022 m. rudens duomenimis, Molėtų rajono savivaldybės teritorijoje Sosnovskio barščiai nustatyti 24 augavietėse, kurios užima 42,56 ha privačios ir valstybinės nuosavybės žemės sklypuose. Planuojamos naikinti Sosnovskio barščio augavietės pateiktos 1 lentelėje. Lentelėje pateikti duomenys apie augavietės vietą, nurodoma seniūnija, 2022 m. nustatytas užimtas plotas, augavietės koordinatės, esamas žemės valdytojas ir (ar) naudotojas, esminis augavietės aplinkos apibūdinimas. **Planuojamos naikinti augavietės yra asmeninės nuosavybės teise fiziniams ar juridiniams asmenims priklausančioje žemėje.**

Naikinimui parinktos 17 augaviečių, kurios užima 35,18 ha plotą. Augaviečių numeracija (1 lentelėje ir priedo schemose) sukurta pagal seniūnijas (pvz. Dubingių seniūnijoje – DU-1).

1 lentelė. Sosnovskio barščio naikintinų augaviečių, esančių privačioje žemėje, sąrašas.

Augavietės kodas	Augavietės vieta	Plotas (ha)	Augavietės koordinatės LKS-94	Žemės valdytojas, naudotojas	Augavietės apibūdinimas
Dubingių seniūnija					
DU-2	Dubingių sen., Laumikonių k., krūmynai	0,52	X 6102721; Y 592558	Privati	Apleista pieva, krūmynai, pamiškė
DU-3	Dubingių sen., Dubingiai, Radvilų g., 1	0,24	X 6103468; Y 592789	Privati	Šienaujama pieva ir pakrūmės
DU-4	Dubingių sen., Dubingiai, Radvilų g., 4A	0,12	X 6103441; Y 592764	Privati	Šienaujama pieva ir pakrūmės
DU-5	Dubingių sen., Dubingių k., Murališkių g.	0,43	X 6106255; Y 593357	Privati	Apleista pieva, krūmynai, pamiškė
DU-6	Dubingių sen., Murališkių k., Murališkių g.	0,07	X 6106392; Y 593402	Privati	Pakelė
DU-7	Dubingių sen., Murališkių k., Murališkių g., dauba	0,20	X 6106475; Y 593364	Privati	Palaukės ir medyno pakraščiai
DU-8	Dubingių sen., Murališkių k., Murališkių g., šlaitas	1,70	X 6106575; Y 593148	Privati	Apleista pieva, krūmynai, pamiškės
DU-9	Dubingių sen., Murališkių k., Limino g.	16,42	X 6106988; Y 592936	Privati	Apleistos pievos, laukai, krūmynai
DU-10	Dubingių sen., tarp Dubingių k. ir Murališkių k., šalia Murališkių g.	1,33	X 6106415; Y 593591	Privati	Pieva, pakrūmės, palaukės.
DU-11	Dubingių sen., Miežonių k.,	0,95	X 6103989; Y 587872	Privati	Sodas, pievos, krūmynai

	Giedraičių g., 14				
DU-12	Dubingių sen., Miežonių k., Giedraičių g.	0,35	X 6104050; Y 588051	Privati	Pamiškė, pieva
DU-13	Dubingių sen., Miežonių k., Miško g. 1	0,96	X 6103811; Y 588458	Privati	Sodybvietė, pieva, dykvietė
DU-17	Dubingių sen., Verbyliškių vs.	9,80	X 6104885; Y 589587	Privati	Pievos, krūmynai, pamiškės
DU-18	Dubingių sen., Raznatolkų k.	0,50	X 6103617; Y 594229	Privati	Apleistos pievos
Giedraičių seniūnija					
GI-2	Giedraičių sen., tarp Dienavagių k. ir Karkažiškių k., prie kelio	0,12	X 6103357; Y 584375	Privati	Pieva, pamiškė
GI-3	Giedraičių sen., tarp Karkažiškių k. ir Gižių k., miško pakrastyje	0,34	X: 6103105, Y 584354	Privati	Pamiškė, miškas
GI-4	Giedraičių sen., tarp Dienavagių k. ir Karkažiškių k., pakele	0,05	X 6103413; Y 584358	Privati	Pakelė, pakrūmė
	Iš viso	35,18			

Teritorijos ir Tvarkymo plano teisinis reglamentavimas ir svarba

Teritorija, kuriai parengtas veiksmų planas, yra Molėtų rajono savivaldybės administracinis teritorinis vienetas. Tvarkymo planas parengtas vadovaujantis invazinių rūšių kontrolės ir naikinimo tvarkos aprašu, patvirtintu Lietuvos Respublikos aplinkos ministro 2002 m. liepos 1 d. įsakymu Nr. 352 „Dėl introdukcijos, reintrodukcijos ir perkėlimo tvarkos aprašo, invazinių rūšių kontrolės ir naikinimo tvarkos aprašo, invazinių rūšių kontrolės tarybos sudėties ir nuostatų, introdukcijos, reintrodukcijos ir perkėlimo programos patvirtinimo“ II skyriaus „Invazinių rūšių kontrolė ir naikinimas“ reikalavimais ir „Kenksmingų žmogaus sveikatai invazinių rūšių augalų naikinimo metodika“.

Teisės aktai, reglamentuojantys planuojamą veiklą įgyvendinant Veiksmų planą:

- Sosnovskio barštis (*Heracleum sosnowskyi* Manden.) yra invazinė augalų rūšis Lietuvoje ir Europos Sąjungoje, įrašytas į: Invazinių Lietuvoje rūšių sąrašą, kuris patvirtintas Lietuvos Respublikos aplinkos ministro 2004 m. rugpjūčio 16 d. įsakymu Nr. D1-433; Sąjungai susirūpinimą keliančių invazinių svetimų rūšių sąrašą, kuris patvirtintas 2016 m. liepos 13 d. Komisijos įgyvendinimo reglamentu (ES) Nr. 2016/1141;
- Lietuvos Respublikos saugomų gyvūnų, augalų ir grybų rūšių įstatymas;
- Lietuvos Respublikos saugomų teritorijų įstatymas;
- Lietuvos Respublikos specialiųjų žemės naudojimo sąlygų įstatymas;
- Invazinių rūšių kontrolės ir naikinimo tvarkos aprašas, patvirtintas Lietuvos Respublikos aplinkos ministro 2002 m. liepos 1 d. įsakymu Nr. 352 „Dėl introdukcijos, reintrodukcijos ir perkėlimo tvarkos aprašo, invazinių rūšių kontrolės ir naikinimo tvarkos aprašo, invazinių rūšių kontrolės tarybos sudėties ir nuostatų, introdukcijos, reintrodukcijos ir perkėlimo programos patvirtinimo“, nustatyti invazinių rūšių, įrašytų į Invazinių Lietuvoje rūšių sąrašą, patvirtintą Lietuvos Respublikos aplinkos ministro 2004 m. rugpjūčio 16 d. įsakymu Nr. D1-433 „Dėl invazinių Lietuvoje rūšių sąrašo patvirtinimo“, gausos reguliavimo, kontrolės ir naikinimo reikalavimai;

Teritorijoje naikinti šias augavietes pasirinkta todėl, kad Sosnovskio barščio populiacijos juose yra labai gyvybingos ir sparčiai plinta bei kelia grėsmę žmonių sveikatai bei natūralioms ekosistemoms.

Sosnovskio barščių inventorizacijos Molėtų rajono savivaldybės teritorijoje metu pastebėta, kad šie invaziniai augalai plinta į naujas teritorijas gana sparčiai. Užregistruota daug nedidelių plotus užimančių, palyginti jaunų augaviečių. Jeigu nebus nedelsiant imtasi Sosnovskio barščių naikinimo priemonių, jie per kelerius metus gali išplisti į dar didesnius plotus ir tada naikinimui prireiks kelis kartus daugiau lėšų. Nerimą kelia tai, kad šie invaziniai augalai sparčiai plinta Asvejos regioninio parko teritorijoje ir jo prieigose, keldami grėsmę teritorijos biologinei įvairovei. Be to, regioninio parko teritorija gausiai lankoma žmonių, todėl gausios barščio augavietės kelia pavojų žmonių sveikatai.

Žemės nuosavybė ir naudojimas teritorijoje

Augavietės dažniausiai yra nedirbamose, apleistose privačių savininkų neprižiūrimose žemėse sklypuose, pakelėse, pamiškėse, krūmynuose, miškuose.

Augavietėse yra žemės ūkio paskirties, kelių apsaugos juostų ir miškų žemėse. Dalis augaviečių yra Asvejos regioniniame parke.

Sosnovskio barščio populiacijų būklė augavietėse

Sosnovskio barštis Molėtų rajono savivaldybės teritorijoje užregistruotose augavietėse išplitęs nevienodai, skiriasi ir jo gausumas. Dalyje mažų augaviečių Sosnovskio barščiai auga pavieniui arba mažomis grupėmis, jie dengia nuo 1 proc. iki 10 proc. ploto. Dalyje augaviečių Sosnovskio barščiai sudaro ištisus ir labai tankius sąžalynus arba tokie sąžalynai pasklidę augavietėse ir dengia nuo 30 proc. iki 95 proc. Ištisiniai sąžalynai yra kompaktiški ir paprastai užima mažesnę plotą, o kur individai padrikai auga – augaviečių plotas didesnis. Vidutinis subrendusių ir pabręstančių augalų tankumas vertintose augavietėse siekia nuo 10 iki 50 individų 10 m².

Kai kurios Sosnovskio barščio augavietės yra apaugusios krūmais, medžiais (ne miške), augavietės įsikūrusios kalvotame reljefe, šlaituose, pakelės apsauginėse juostose, pamiškėse, miškuose, melioracijos grioviuose, urbanizuotose teritorijose, po elektros perdavimo linijomis, todėl daug kur naikinant šiuos augalus neįmanoma naudoti technikos. Dėl išvardintų gamtinių sąlygų dalyje augaviečių nėra galimybės taikyti aplinkai draugišką naikinimo būdą – augaviečių suarimą ir kultivavimą.

Sosnovskio barščio keliamos grėsmės ir naikinimo būtinybė

Sosnovskio barštis – invazinė rūšis, kuri daro stiprų neigiamą poveikį ekosistemoms, pridaro ekonominės žalos ir kenkia žmonių sveikatai.

Teritorijoje esančios Sosnovskio barščio augavietės yra potencialūs invazijų židiniai, iš kurių augalo rūšis sparčiai plinta į kitas vietas. Augalas užima naujus pievų, krūmynų, pamiškių ir miškų plotus bei išstumia natūraliai susiformavusias bendrijas arba jas visai sunaikina. Barščio augavietėse vizualiai matoma maža augalų rūšių įvairovė, nes dauguma vietinių rūšių visiškai išstumtos. Augalų bendrijos degraduoja, keičiasi kraštovaizdis, susidaro žmonių sveikatai pavojinga gamtinė aplinka, nes Sosnovskio barščio sultys, patekusios ant odos, sukelia stiprius nudegimus, susidaro pūslės ir sunkiai gyjančios žaizdos. Dėl aplinkosauginių ir žmogaus sveikatos apsaugos priežasčių, Sosnovskio barščio augavietes būtina kontroliuoti ir visiškai sunaikinti, kad augalas dar labiau neišplistų rajono savivaldybės teritorijoje ir nesukeltų didelių aplinkosaugos ir žmonių saugumo problemų.

II SKYRIUS VEIKSMŲ PLANO TIKSLAS IR UŽDAVINIAI

Veiksmų plano tikslas – Sosnovskio barščio individų gausumą naikinamose populiacijose sumažinti 99 proc. Pirmaisiais priemonių įgyvendinimo metais individų gausumą augavietėse sumažinti iki 70 proc., antraisiais – iki 90 proc. trečiaisiais – iki 99 proc. Siekiamybė – per 4 metų priežiūros laikotarpį visiškai sunaikinti Sosnovskio barščius (100%) naikinamose augavietėse.

Veiksmų plano tikslui pasiekti keliami uždaviniai:

1. Reguluoti Sosnovskio barščio populiacijas augavietėse cheminėmis (herbicidais) ir mechaninėmis naikinimo priemonėmis (augalus pjaunant ir iškasant) bei sustabdyti augalų plitimą į naujas teritorijas;

2. Stebėti Veiksmų plano priemonių taikymo poveikį Sosnovskio barščio populiacijų būklei augavietėse.

III SKYRIUS VEIKSMŲ PLANO PRIEMONIŲ ĮGYVENDINIMO PLANAS

Veiksmų plano priemonės

Priemonių, kuriomis siekiama įgyvendinti Sosnovskio barščių naikinimo Molėtų rajono savivaldybės teritorijoje veiksmų plano tikslą ir uždavinius, įgyvendinimo planas, Veiksmų plano darbų atlikimo laikas ir sąlygos nurodomos 2 lentelėje. Informacija apie augavietes, kuriose turi būti įgyvendinamos Veiksmų plano priemonės, pateikta 1 lentelėje.

Veiksmų plano priemonės neprieštarauja veiklai saugomose teritorijose ir kitiems teisės aktams, reglamentuojantiems aplinkos apsaugos ir tvarkymo režimą. Augavietėse nacionaliniu ir tarptautiniu mastu saugomų rūšių ar buveinių nenustatyta.

Sosnovskio barščio augaviečių naikinimo ir tvarkymo plotai apima tik privačios žemės valdytojo (patikėtinio) valdomą sklypą.

2 lentelė. Veiksmų plano priemonių įgyvendinimo planas 2023–2026 metais

Uždavinys	Priemonė	Atsakingas už priemonės vykdymą	Priemonės taikymo laikotarpis	Naikinami augaviečių plotai
1. Reguluoti Sosnovskio barščio populiacijas augavietėse cheminėmis (herbicidais) ir mechaninėmis priemonėmis	1.1. Naikinti ir kontroliuoti Sosnovskio barščio populiaciją cheminėmis priemonėmis	Paslaugų teikėjas*	I–IV metai, kovo–gegužės mėn.	Nurodyti 1 lentelėje
	1.2. Sosnovskio barščių naikinimas nupjaunant nuo herbicidų nežuvusius augalus su žiedynais	Paslaugų teikėjas*	I–IV metai, birželio ir rugpjūčio mėn.	Nurodyti 1 lentelėje
	1.3. Sosnovskio barščio pavieniui augančių ar po cheminio naikinimo likusių pavienių individų naikinimas juos iškasant	Paslaugų teikėjas*	I–IV metai, gegužės ir liepos–rugpjūčio mėn.	Nurodyti 1 lentelėje
2. Stebėti Veiksmų plano priemonių taikymo poveikį Sosnovskio barščio populiacijų būklei augavietėse.	2.1. taikytų priemonių efektyvumo ir poveikio Sosnovskio barščio populiacijoms vertinimas augavietėse	Samdytas ekspertas **	I–IV metai, balandžio–rugpjūčio mėn.	Nurodyti 1 lentelėje

* Viešąjį pirkimą laimėjęs asmuo – fizinis ar juridinis asmuo ir sudaręs paslaugų pirkimo sutartį su Pirkėju (Kaišiadorių rajono savivaldybės administracija); ** Samdytas ekspertas.

Bendrieji reikalavimai Veiksmų plano priemonių įgyvendinimui ir jų aprašas

Įgyvendinant Veiksmų planą turi būti vadovaujama „Kenksmingų žmogaus sveikatai invazinių rūšių augalų naikinimo metodika“, patvirtinta 2016 m., kuri nustato šių augalų naikinimo būdus ir priemones (toliau – Metodika).

Asmenys, dirbantys teritorijoje, apaugusioje kenksmingais žmogaus sveikatai invazinių rūšių augalais, privalo turėti asmenines apsaugos priemones. Visos kūno dalys privalo būti apsaugotos vandens nepralaidžiais sintetiniais drabužiais ir avalyne, būtina dėvėti pirštines ir apsaugines kaukes, akinius ir respiratorius. Baigus darbus, darbuotojai privalo saugotis, kad plika oda neprisiliestų prie augalų sultimis aptiškusiu drabužiu, avalynės, įrankių. Asmenys privalo vengti liesti augalus, glaustis prie bet kurių jų dalių neapsaugotomis kūno vietomis.

Augalų naikinimo laikas, tvarka ir būdai. Sosnovskio barščio augaviečių naikinimo darbai pradedami ankstyvą pavasarį, vos prasidėjus augalų vegetacijai ir tęsiami iki rugpjūčio pabaigos. Teikiant paslaugą turi būti siekiama, kad augalai nespėtų sužydėti ir išbarstyti sėklų.

1. Sosnovskio barščių naikinimas cheminiais augalų apsaugos produktais – herbicidais (I būdas). *Priemonė bus įgyvendinama 4 kartus per 4 metus (I–IV metais) – po vieną kartą per metus.* Naikinimo laikotarpis: kovo–gegužės mėn.

Sosnovskio barščiai naikinami purškiant juos selektyvių herbicidų *Accurate 200 WG* ir *Nuance 75 WG* mišiniu, į kurį pridedama paviršiaus aktyviosios medžiagos *Kontakt*. Vienam Sosnovskio barščių sąžalynų hektarui reikia 200 l herbicidų tirpalo, pagaminto iš 20 g *Accurate 200 WG* ir 10 g *Nuance 75 WG* bei 100 ml *Kontakt* ir vandens. Sosnovskio barščius purškiant selektyviai (sunaudojama 2 l tirpalo/100 m². Jeigu rinkoje nebus galimybės įsigyti nurodytų pavadinimų selektyvių herbicidų, jų vietoje reikia naudoti herbicidus, turinčius tas pačias veikliąsias medžiagas (*Nuance 75 WG* – tribenuron-metilas, 750 g/kg; *Accurate 200 WG* – metsulfuron-metilas, 200 g/kg).

2. Sosnovskio barščio naikinimas mechaniškai – nupjaunant nuo herbicidų nežuvusius augalus su žiedynais (II būdas). Antru etapu augalai naikinami mechaniškai, siekiant sunaikinti visus augalus, kurie nuo herbicidų nežuvo ir kurie naikinimo metais išaugina žiedynus (augavietėse turi būti sunaikinti augalai su žiedynais). *Priemonė taikoma ne mažiau kaip 8 kartus per 4 metus (I–IV metais) – po du kartus per metus.* Naikinimo laikotarpis: birželio ir rugpjūčio mėn.

3. Sosnovskio barščių naikinimas iškasant pavieniui augančius ar po cheminio naikinimo likusius pavinius individus (III būdas). Po naikinimo cheminėmis priemonėmis likusius pavinius Sosnovskio barščių individus tikslingiau naikinti juos iškasant, negu purkšti herbicidais. Taip pat priemonė tinkama taikyti tais atvejais, kai augavietės nedidelės (iki 0,15 ha) ir joje yra mažai individų (ne daugiau kaip 1 individas 0,01 ha). Priemonė įgyvendinama du kartus per metus, kad būtų sunaikinti ne tik subrendę ir pribirstantys, bet ir vėliau išaugantys jauni Sosnovskio barščio individai. Taip garantuojama, kad kiekvienas likęs individas bus sunaikintas ir aplinka bus mažiau teršiama herbicidais. *Priemonė bus įgyvendinama du kartus per metus (I–IV metais).* Naikinimo laikotarpiai – gegužės ir liepos–rugpjūčio mėnesiai.

Kvalifikaciniai reikalavimai paslaugų teikėjui:

Sosnovskio barščio augaviečių naikinimo darbai pradedami ankstyvą pavasarį, vos prasidėjus augalų vegetacijai, kai augalai pasiekia maždaug 30 cm aukštį. Teikiant paslaugą turi būti siekiama, kad augalai nespėtų sužydėti, subrandinti ir išbarstyti sėklų.

Sosnovskio barščio augaviečių naikinimo darbai tęsiami be pertraukos ne mažiau kaip 4 metus. Vėliau ne mažiau kaip 5 metus augavietės turi būti prižiūrimos, t.y. naujai dygstantys augalai turi būti visą laiką naikinami. Augavietėse kasmet turi būti vykdomas taikytų priemonių efektyvumo ir poveikio vertinimas.

Pradedant vykdyti Veiksmų plano priemones, žemės sklypo, kurio teritorijoje bus vykdoma Veiksmų plano priemonė, valdytojas ir naudotojas apie konkrečios priemonės įgyvendinimą bus turi būti informuotas prieš 10 dienų iki darbų pradžios. Veiksmų plano įgyvendinimo metu turi būti siekiama, kad kiekvienais metais augalai nespėtų sužydėti, subrandinti ir išbarstyti sėklų.

Reikalavimai paslaugos teikėjui:

- Turėti akredituotos įstaigos augalų apsaugos mokymo programos (Augalų apsaugos produktų profesionaliųjų naudotojų kvalifikacijos tobulinimo mokymo programa, kodas –

296162003 arba kodas 296162067) baigimo pažymėjimą (pateikti kopiją), išduotą įmonės vadovui ar įmonėje dirbančiam juridinio asmens darbuotojui.

- turi laikytis sveikatos apsaugos, darbų saugos ir aplinkosauginių reikalavimų, nepažeisti trečiųjų asmenų interesų, pažeidus – kompensuoti padarytus nuostolius;
- paslaugų teikimo metu pildyti augalų apsaugos produktų naudojimo apskaitos žurnalą ir naudoti Lietuvoje leidžiamas chemines medžiagas;
- suteikęs paslaugas pateikti Pirkėjui cheminių medžiagų naudojimo žurnalą ir naudotų cheminių medžiagų saugos duomenų lapą.
- sudarius paslaugų teikimo sutartį neperleisti paslaugos teikimo tretiesiems asmenims.
- asmenys, dirbantys teritorijoje, apaugusioje kenksmingais žmogaus sveikatai invazinių rūšių augalais, privalo turėti asmenines apsaugos priemones. Visos kūno dalys privalo būti apsaugotos vandens nepraleidžiančiais sintetiniais drabužiais ir avalyne, būtinai dėvėti pirštines ir apsaugines kaukes, akinius ir respiratorius. Baigus darbus, darbuotojai privalo saugotis, kad plika oda neprisiliestų prie augalų sultimis aptiškusių drabužių, avalynės, įrankių. Asmenys privalo vengti liesti augalus, glaustis prie bet kurių jų dalių neapsaugotomis kūno vietomis.

Igyvendinant priemones darbus organizuoja ir prižiūri Pirkėjas. Plano priemonės bus vykdomos etapais, t.y. I; II, III ir IV metais.

4. Taikytų priemonių efektyvumo ir poveikio Sosnovskio barščio populiacijoms vertinimas augavietėse. Teritorijoje (visose Sosnovskio barščio augavietėse) stebimas ir vertinamas taikytų Veiksmų plano priemonių efektyvumas – gamtinių buveinių būklė ir taikytų priemonių efektyvumas. Augaviečių būklė vertinama įgyvendinus kiekvieną Sosnovskio barščio gausos reguliavimo Veiksmų plano priemonę. Sosnovskio barščio populiacijos reguliavimo poveikį gamtinių buveinių atsikūrimui turi vertinti kvalifikuotas samdytas ekspertas (botanikas arba ekologas). Atlikęs vertinimą, ekspertas parengia ataskaitą (vertinimo aktą) su buveinės būklės ir Sosnovskio barščio populiacijos pokyčių analize ir rekomendacijomis, kaip toliau naikinti ir kontroliuoti invazinę rūšį konkrečioje augavietėje. **Priemonė bus įgyvendinama ne mažiau kaip du kartus per metus (I–IV metais).** Darbo laikotarpis – balandžio–rugpjūčio mėnesiai.

Veiksmų plano priemonių aprašymas

1. Naikinti ir kontroliuoti Sosnovskio barščio populiaciją cheminėmis priemonėmis.

Sosnovskio barščių naikinimas cheminėmis priemonėmis yra gana efektyvus ir palyginti nebrangus kontrolės ir naikinimo būdas. Naudojant selektyvius herbicidus, sunaikinami ne visi vietiniai augalai, todėl po purškimo tais pačiais metais buveinėse atsikuria žolinių augalų danga, kuri kliudo naujiems Sosnovskio barščiams įsikurti arba vietiniai augalai nustelbia jų daigus.

Sosnovskio barščiai naikinami purškiant juos selektyvių herbicidų *Accurate 200 WG* ir *Nuance 75 WG* mišiniu, į kurį pridedama paviršiaus aktyviosios medžiagos *Kontakt*. Vienam Sosnovskio barščių sąžalynų hektarui reikia 200 l herbicidų tirpalo, pagaminto iš 20 g *Accurate 200 WG* ir 10 g *Nuance 75 WG* bei 100 ml *Kontakt* ir vandens. Sosnovskio barščius purškiant selektyviai, sunaudojama 2 l tirpalo/100 m². Jeigu rinkoje nebus galimybės įsigyti nurodytų pavadinimų selektyvių herbicidų, jų vietoje reikia naudoti herbicidus, turinčius tas pačias veikliąsias medžiagas (*Nuance 75 WG* – tribenuron-metilas, 750 g/kg; *Accurate 200 WG* – metsulfuron-metilas, 200 g/kg).

Herbicidų veikliosios medžiagos lengvai išsiplauna į gruntinius vandenis, todėl būtina griežtai laikytis leidžiamų normų. Sosnovskio barščiai rankiniu purkštuvu purškiami pavasarį – kovo–gegužės mėn. (atsižvelgus į meteorologines sąlygas ir augalų vegetacijos laiką). Sosnovskio barščiai turi būti purškiami tada, kai jų lapai išaugę iki 10–15 cm aukščio (optimalu), bet ne aukštesni kaip 30 cm aukščio, o iš sėklų išaugę daigai yra 2–5 cm aukščio. Tikslų purškimo laiką būtina nustatyti pagal kiekvienų metų meteorologines sąlygas ir augalų išsivystymą. Jeigu prieš purškimą Sosnovskio barščių lapai yra aukštesni kaip 30 cm, juos būtina nupjauti ir augalus herbicidų tirpalu apdoroti tik tada, kai atžėlę lapai vėl išauga iki 10–15 cm aukščio. Herbicidus

reikia purkšti saulėtą ir ramią dieną, kai vėjo greitis mažesnis negu 5 m/s, o vidutinė paros oro temperatūra daugiau kaip +10 °C.

Priemonė įgyvendinama kovo–gegužės mėnesiais, visose augavietėse, ketverius metus iš eilės. Purškama rankiniu purkštuvu. Priemonė įgyvendinama 2023–2026 m. Įgyvendinus Veiksmų plane numatytas priemones, ji turėtų būti taikoma ir pasibaigus projekto laikotarpiui bent 5 metus – nuo 2027 m. iki 2031 m.

2. Naikinti ir kontroliuoti Sosnovskio barščio populiaciją pjaunant nuo herbicidų nežuvusius Sosnovskio barščio individus, kurie išauginę žiedynus

Pjaunami tiktai Sosnovskio barščio individai, kurie nežuvo apdorojant herbicidais ir išauginę stiebą su žiedynais. Augavietėse turi būti sunaikinti visi augalai su žiedynais, kad neperžydėtų ir neišbarstytų sėklų. Nežydinčių individų pjauti nereikia. Pjaunama rankine žoliapjove, kuri nesmulkina žolės. Pjaunama augalo žolė negali būti smulkinami dėl darbuotojų saugumo, nes smulkinant iš sultingų stiebų susidaro daug aerozolių, kurie gali pakliūti į dirbančių ar netoliese esančių žmonių kvėpavimo takus, ant akių ir burnos gleivinių, nusėsti ant odos ir sukelti nudegimus. Tinkamiausias laikas pirmą kartą pjauti nuo herbicidų nežuvusius Sosnovskio barščio individus yra birželio antrasis dešimtadienis, bet ne vėliau kaip iki liepos 10 d. Nupjovus žiedynus, tame pačiame plote antrą kartą priemonę įgyvendinti reikia praėjus mėnesiui, maždaug rugpjūčio pradžioje, nes gyvybingi individai dažnai išaugina naujus žiedynus, kurie gali subrandinti sėklas. Antrą kartą tais pačiais metais reikia žiedynus pjauti nuo rugpjūčio pradžios iki rugpjūčio vidurio.

Kiekvienas asmuo, pjaunantis Sosnovskio barščius jais užkrėstuose plotuose, privalo būti informuotas apie šių augalų keliamą grėsmę sveikatai, supažindintas su apsisaugojimo nuo neigiamo poveikio būdais, aprūpintas visomis būtinomis apsisaugojimo priemonėmis (neperšlampami drabužiai, avalynė, pirštinės, respiratorius, akiniai) ir visus darbus vykdyti tik dėvėdamas apsauginius drabužius, respiratorių ir apsauginius akinius. Darbuotojai turi vengti liesti augalus, glaustis prie jų drabužiais ar apsaugos priemonėmis neapsaugotomis kūno vietomis. Baigus darbą, reikia saugotis, kad plika oda neprisiliestų prie augalų sultimis aptiškusių drabužių, avalynės, įrankių. Darbus patariama vykdyti debesuotą dieną ir kai nuo augalų jau nukritusi rasa.

Priemonė įgyvendinama 2023–2026 m. Įgyvendinus Veiksmų plane numatytas priemones, ji turėtų būti taikoma ir pasibaigus projekto laikotarpiui bent 5 metus – nuo 2027 m. iki 2031 m.

3. Naikinti iškasant pavieniui augančius ar po cheminio naikinimo likusius pavienius Sosnovskio barščio individus

Priemonė taikoma Sosnovskio barščius naikinant mažuose plotuose, užimančiuose ne daugiau 0,15 ha, kuriuose auga tik pavieniai individai (paprastai 1 individas 0,01 ha). Metodas taip pat tinkamas taikyti didesniuose plotuose, kuriuose bent dvejus metus iš eilės buvo įgyvendintos cheminės naikinimo priemonės ir yra likę mažai individų (tenka 1 arba mažiau individų 0,01 ha buveinės ploto). Subrendę ir pribreštantys Sosnovskio barščiai kasami pavasarį, kai jų lapai būna ne daugiau kaip 30–50 cm aukščio, paprastai nuo gegužės mėn. pradžios, tačiau priklausomai nuo meteorologinių sąlygų, laikas gali būti kitoks. Pakartotinai augalai tose pačiose teritorijose tais pačiais metais kasami liepos–rugpjūčio mėnesiais, kai paauga iki tol buvę nepastebimi jauni individai.

Kasant Sosnovskio barščius, kastuvą į žemę smeigiamas 10–15 cm atstumu nuo augalo įstrižai augalo šaknims (maždaug 45° kampu) ir jos pakertamos maždaug 10–15 cm gylyje. Suėmus augalą už lapų, jis su šaknimis ištraukiamas iš žemės. Ant šaknų esantis dirvožemis nupurtomas, kasimo vieta užlyginama kastuvu, o pakelta velėna prispaudžiama kastuvu arba koja. Iškasti ir surinkti Sosnovskio barščiai turi būti išnešti iš tvarkymo ploto ir išvežti iš teritorijos bei sutvarkyti ir panaudoti Lietuvos Respublikos teisės aktų nustatyta tvarka. Sukrauti į krūvas ir palikti Sosnovskio barščius teritorijoje negalima. Iškastus ir surinktus Sosnovskio barščius rekomenduojama dėti į tamsius didelius plastikinius maišus, kad būtų lengviau ir saugiau juos tvarkyti. Priemonė įgyvendinama du kartus per metus visais Veiksmų plano priemonių įgyvendinimo metais.

Kiekvienas asmuo, mechaninėmis priemonėmis naikinantis Sosnovskio barščius, privalo būti informuotas apie šių augalų keliamą grėsmę sveikatai, supažindintas su apsisaugojimo nuo neigiamo poveikio būdais ir visus darbus vykdyti naudodamas visas būtinas apsisaugojimo priemones (specialius drabužius, avalynę, pirštines, respiratorius, akinius). Darbuotojai turi vengti liesti Sosnovskio barščius, glaustis prie jų neapsaugotomis kūno dalimis. Baigus darbą, reikia saugotis, kad plika oda neprisiliestų prie augalų sultimis užterštų drabužių, avalynės, įrankių.

Priemonė įgyvendinama 2023–2026 m. Įgyvendinus Veiksmų plane numatytas priemones, tvarkytos teritorijos turi būti stebimos pasibaigus projekto laikotarpiui kasmet bent 5 metus – nuo 2027 m. iki 2031 m. Stebėjimus reikėtų vykdyti birželio mėnesį. Aptikus pavienių iš sėklų išaugusių individų, juos reikia iškasti, kad populiacija negalėtų atsikurti.

4. Taikytų priemonių efektyvumo ir poveikio Sosnovskio barščio populiacijoms vertinimas augavietėse.

Visose teritorijoje esančiose Sosnovskio barščio augavietėse, kuriose įgyvendinamos Veiksmų plano priemonės, turi būti stebima ir vertinama Sosnovskio barščio populiacijos būklė ir jos pokyčiai, gamtinių buveinių būklė, taikytų naikinimo priemonių efektyvumas. Įgyvendinus Sosnovskio barščio gausos reguliavimo Veiksmų plane numatytas cheminio naikinimo priemones, ekspertas augaviečių būklę turi vertinti praėjus 14–28 dienoms, o įgyvendinus kitas priemones – ne vėliau kaip per 20 darbo dienų po priemonės įgyvendinimo pabaigos. Sosnovskio barščio populiacijos reguliavimo poveikį gamtinių buveinių atsikūrimui turi vertinti kvalifikuotas samdytas ekspertas (botanikas arba ekologas). Atlikęs kiekvieno Veiksmų plano priemonės įgyvendinimo vertinimą, ekspertas parengia aktą, kuriame nurodo kiekvienos Sosnovskio barščių augavietės naikinimo kokybę ar pastebėtus trūkumus. Tvarkymo metų pabaigoje ekspertas parengia metinę ataskaitą su išsamia buveinės būklės pokyčių analize ir rekomendacijomis, kaip toliau naikinti ir kontroliuoti kiekvienos augavietės Sosnovskio barščio populiaciją, teikia rekomendacijas dėl Veiksmų plano koregavimo.

Įgyvendinus Veiksmų plane numatytas priemones, dar ne mažiau kaip 5 metus teritorijoje esančios Sosnovskio barščio augavietės turi būti stebimos ir pagal poreikį taikomos Veiksmų plane numatytos naikinimo priemonės, kurios turi užtikrinti, kad iš dirvožemyje esančių sėklų dygstantys augalai būti visiškai sunaikinti, nepasiektų generatyvinės brandos fazės, nesubrandintų sėklų ir jų neišplatintų, iš kurių vėl galėtų atsikurti invazinės rūšies populiacija. Šiuo etapu eksperto paslaugos nebūtinos, vertinimą gali vykdyti savivaldybės specialistai.

IV SKYRIUS

VEIKSMŲ PLANO PRIEMONIŲ ĮGYVENDINIMO LAIKOTARPIAI IR ŠALTINIAI

Veiksmų plano įgyvendinimui reikalingų lėšų poreikis, šaltiniai ir laikotarpiai pateikti 3 lentelėje.

3 lentelė. Veiksmų plano priemonių įgyvendinimui reikalingų lėšų poreikis pagal metus

Priemonė	Įgyvendinimo metai				Suma (Eurais)	Finansavimo šaltiniai
	2023 m.	2024 m.	2025 m.	2026 m.	I–IV metai	
1.1. Naikinti ir kontroliuoti Sosnovskio barščio populiaciją cheminėmis priemonėmis	31446,00	31446,00	17470,00	17470,00	97832,00	Privačios, valstybės ir savivaldybės lėšos
1.2. Sosnovskio barščių naikinimas nupjaunant nuo herbicidų nežuvusius augalus su žiedynais	29699,00	20964,00	17470,00	13976,00	82109,00	Privačios, valstybės ir savivaldybės

						lėšos
1.3. Sosnovskio barščio pavieniui augančių ar po cheminio naikinimo likusių pavienių individų naikinimas juos iškasant	840,00	840,00	840,00	840,00	3360,00	Privačios, valstybės ir savivaldybės lėšos
2.1. taikytų priemonių efektyvumo ir poveikio Sosnovskio barščio populiacijoms vertinimas augavietėse	9146,80	9146,80	9146,80	9146,80	36587,20	Privačios, valstybės ir savivaldybės lėšos
Iš viso:	71131,80	62396,80	44926,80	41432,80	219888,20	

Veiksmų plano priemonių įgyvendinimo laikotarpiai pateikti 4 lentelėje.

4 lentelė. Veiksmų plano priemonių įgyvendinimo laikotarpis

Paslaugos, darbai	2023 m.	2024 m.	2025 m.	2026 m.	Priežiūros laikotarpis (2027–2031)
1.1. Naikinti ir kontroliuoti Sosnovskio barščio populiaciją cheminėmis priemonėmis	kovo–gegužės mėn.	kovo–gegužės mėn.	kovo–gegužės mėn.	kovo–gegužės mėn.	kovo–gegužės mėn.
1.2. Sosnovskio barščių naikinimas nupjauinant nuo herbicidų nežuvusius augalus su žiedynais	birželio ir rugpjūčio mėn.	birželio ir rugpjūčio mėn.	birželio ir rugpjūčio mėn.	birželio ir rugpjūčio mėn.	birželio ir rugpjūčio mėn.
1.3. Sosnovskio barščio pavieniui augančių ar po cheminio naikinimo likusių pavienių individų naikinimas juos iškasant	gegužės ir liepos–rugpjūčio mėn.	gegužės ir liepos–rugpjūčio mėn.	gegužės ir liepos–rugpjūčio mėn.	gegužės ir liepos–rugpjūčio mėn.	gegužės ir liepos–rugpjūčio mėn.
2.1. taikytų priemonių efektyvumo ir poveikio Sosnovskio barščio populiacijoms vertinimas augavietėse	balandžio–rugpjūčio mėn.	balandžio–rugpjūčio mėn.	balandžio–rugpjūčio mėn.	balandžio–rugpjūčio mėn.	balandžio–rugpjūčio mėn.

Veiksmų plano priemonių lokalizacija

Teritorijoje Sosnovskio barščiai bus naikinami 17 augaviečių, kurių bendras plotas yra 35,18 hektarų. Naikintinos augavietės yra privačioje žemėje.

Teritorija, kurioje bus įgyvendinamas Veiksmų planas priskirta Molėtų rajono savivaldybės administracijai. Išsamesnė informacija apie Sosnovskio barščio augaviečių lokalizaciją pateikta šio plano 1 lentelėje, kiekvienoje augavietėje įgyvendinamos priemonės nurodytos 5 lentelėje, o reikalingų išlaidų pagrindimas – 1 priede (1–5 lentelės).

5 lentelė. Privaciose valdose esančiose Sosnovskio barščio augavietėse 2023–2026 m. įgyvendinamų priemonių sąrašas

Augavietės kodas	Augavietės vieta	Plotas (ha)	Augavietės koordinatės LKS-94	Žemės valdytojas, naudotojas	Augavietės apibūdinimas
Dubingių seniūnija					
DU-2	Dubingių sen., Laumikonių k., krūmynai	0,52	X 6102721; Y 592558	Privati	1, 2, 4
DU-3	Dubingių sen., Dubingiai, Radvilų g., 1	0,24	X 6103468; Y 592789	Privati	1, 2, 4
DU-4	Dubingių sen., Dubingiai, Radvilų g., 4A	0,12	X 6103441; Y 592764	Privati	1, 2, 4
DU-5	Dubingių sen., Dubingių k., Murališkių g.	0,43	X 6106255; Y 593357	Privati	1, 2, 4
DU-6	Dubingių sen., Murališkių k., Murališkių g.	0,07	X 6106392; Y 593402	Privati	3, 4
DU-7	Dubingių sen., Murališkių k., Murališkių g., dauba	0,20	X 6106475; Y 593364	Privati	1, 2, 4
DU-8	Dubingių sen., Murališkių k., Murališkių g., šlaitas	1,70	X 6106575, Y 593148	Privati	1, 2, 4
DU-9	Dubingių sen., Murališkių k., Limino g.	16,42	X 6106988; Y 592936	Privati	1, 2, 4
DU-10	Dubingių sen., tarp Dubingių k. ir Murališkių k., šalia Murališkių g.	1,33	X 6106415; Y 593591	Privati	1, 2, 4
DU-11	Dubingių sen., Miežonių k., Giedraičių g., 14	0,95	X 6103989; Y 587872	Privati	1, 2, 4
DU-12	Dubingių sen., Miežonių k., Giedraičių g.	0,35	X 6104050; Y 588051	Privati	1, 2, 4
DU-13	Dubingių sen., Miežonių k., Miško g. 1	0,96	X 6103811; Y 588458	Privati	1, 2, 4
DU-17	Dubingių sen., Verbyliškių vs.	9,80	X 6104885; Y 589587	Privati	1, 2, 4
DU-18	Dubingių sen., Raznatolkų k.	0,50	X 6103617; Y 594229	Privati	1, 2, 4
Giedraičių seniūnija					
GI-2	Giedraičių sen., tarp Dienavagių k. ir Karkažiškių k., prie kelio	0,12	X 6103357; Y 584375	Privati	3, 4
GI-3	Giedraičių sen., tarp Karkažiškių k. ir Gižių k., miško pakraštyje	0,34	X: 6103105, Y 584354	Privati	1, 2, 4

GI-4	Giedraičių sen., tarp Dienavagių k. ir Karkažiškių k., pakelė	0,05	X 6103413; Y 584358	Privati	3, 4
	Iš viso	35,18			

V SKYRIUS VEIKSMŲ PLANO TIKSLINIMAS IR STEBĖSENA

Veiksmų planas jo įgyvendinimo laikotarpiu gali būti tikslinamas atsižvelgus į objektyvias aplinkybes – priemonių efektyvumą, aplinkos sąlygas, gamtinius pokyčius, žemės naudotojų reikalavimus, finansines galimybes ir kitas, nenumatytai atsiradusias aplinkybes.

Veiksmų plano priemonių įgyvendinimo metu, įvertinus priemonių veiksmingumą, galimas veiksmų planas koregavimas pagal eksperto (botaniko arba ekologo) išvadas ir rekomendacijas (keisti naikinimo būdą, priemonių taikymo terminus ir kt.). Veiksmų planą tikslinti ir stebėseną vykdys Pirkėjas pagal samdyto eksperto (botaniko arba ekologo), kuris vertins veiksmų plano ir naudojamų priemonių efektyvumą, pateiktas rekomendacijas.

Veiksmų plano priemonių efektyvumas bus vertinamas vieną kartą per metus pabaigus taikyti kiekvieną numatytą Sosnovskio barščio naikino priemonę. Vertinimas turi būti vykdomas kasmet 2023–2026 m. Priežiūros laikotarpiu – 2027–2031 m. – vertinimą gali atlikti savivaldybės specialistas arba samdytas ekspertas.

Vertinimas turi būti atliktas ne vėliau kaip per vieną kalendorinį mėnesį nuo konkrečios priemonės įgyvendinimo pabaigos. Svarbiausias tikslas – neleisti Sosnovskio barščiams subrandinti ir išbarstyti sėklų, kurios taptų naujos invazijos pradžia.

VEIKSMŲ PLANO PRIEDAS

Sosnovskio barščio gausos reguliavimo Molėtų rajono savivaldybėje 2023–2026 m. Veiksmų plano priedai:

1. Priedas. Lėšų poreikis veiksmų plano priemonėms įgyvendinti:

LĖŠŲ POREIKIO VEIKSMŲ PLANO PRIEMONĖMS ĮGYVENDINTI PAGRINDIMAS

Priemonė Nr.1.1. – Sosnovskio barščio naikinimas cheminiais augalų apsaugos produktais – herbicidais (1 kartas per metus). Išlaidas sudaro: paslaugos pirkimas ir sutarties vykdymas (cheminių augalų apsaugos priemonių įsigijimas, purškimo technikos įsigijimas ir eksploatacija, darbo užmokestis ir kt.).

1 lentelė. Priemonės Nr. 1.1 preliminarus išlaidų apskaičiavimas

Planuojamos išlaidos	*Paslaugos įkainis, 1 ha	Augaviečių plotas, ha	Suma (Eurais su PVM)
Pirmųjų metų (2023 m.) išlaidos	900,00	34,94	31446,00
Antrųjų metų (2024 m.) išlaidos	900,00	34,94	31446,00
Trečiųjų metų (2025 m.) išlaidos	500,00	34,94	17470,00
Ketvirtųjų metų (2026 m.) išlaidos	500,00	34,94	17470,00
Iš viso I–IV metų išlaidos:	2800,00	139,76	97832,00

*kainų apklausa žodžiu ir viešojo pirkimo 2022 m. kaina

Priemonė Nr. 1.2. – Sosnovskio barščių naikinimas mechaniškai: nupjaunant nuo herbicidų nežuvusius augalus su žiedynais (du kartai per metus). Preliminarus išlaidų apskaičiavimas nurodytas 2 lentelėje. Išlaidas sudaro visoje augavietėje po herbicidų panaudojimo išlikusių Sosnovskio barščio individų, kurie išauginę žiedynus, pjovimas.

2 lentelė. Priemonės Nr. 1.2 preliminarus išlaidų apskaičiavimas

Planuojamos išlaidos	*Paslaugos įkainis, 1 ha	Bendras augaviečių plotas, ha	Suma Eur su PVM
Pirmųjų metų (2023 m.) išlaidos	850,00	34,94	29699,00
Antrųjų metų (2024 m.) išlaidos	600,00	34,94	20964,00
Trečiųjų metų (2025 m.) išlaidos	500,00	34,94	17470,00
Ketvirtųjų metų (2026 m.) išlaidos	400,00	34,94	13976,00
Iš viso I–IV metų išlaidos:	2800,00	139,76	82109,00

*kainų apklausa žodžiu ir viešojo pirkimo 2022 m. kaina

Priemonė Nr. 1.3. – Sosnovskio barščių naikinimas iškasant po cheminio naikinimo likusius pavienius individus (2 kartai per metus)

Preliminarus išlaidų apskaičiavimas nurodytas 3 lentelėje. Išlaidas sudaro: darbininkų, kasančių Sosnovskio barščius darbo apmokėjimas. Į išlaidas neįtraukta darbo ir apsaugos priemonių kaina, transporto (darbininkų atvežimo ir iškastų Sosnovskio barščių išvežimo) išlaidos, išlaidos už biomasės utilizavimą.

3 lentelė. Priemonės Nr. 1.3 preliminarus išlaidų apskaičiavimas

Planuojamos išlaidos	*Paslaugos įkainis, 0,01 ha	Bendras augaviečių plotas, ha	Suma Eur su PVM
Pirmųjų metų (2023 m.) išlaidos	35,00	0,24	840,00
Antrųjų metų (2024 m.) išlaidos	35,00	0,24	840,00
Trečiųjų metų (2025 m.) išlaidos	35,00	0,24	840,00
Ketvirtųjų metų (2026 m.) išlaidos	35,00	0,24	840,00
Iš viso I–IV metų išlaidos:	140,00	0,96	3360,00

*kainų apklausa žodžiu 2023 m. kaina

Priemonė Nr. 2.1. – taikytų priemonių efektyvumo ir poveikio Sosnovskio barščio populiacijoms vertinimas augavietėse (kiekvienos priemonės įgyvendinimo efektyvumo vertinimas; 3 vertinimai per metus). Preliminarus išlaidų apskaičiavimas nurodytas 4 lentelėje. Išlaidas sudaro vertintojo darbo laikas, paslaugos teikimas ir transporto išlaidos.

4 lentelė. Priemonės Nr. 2.1 preliminarus išlaidų apskaičiavimas

Planuojamos išlaidos	Paslaugos įkainis (1 ha)	Eksperto vertinamų augaviečių plotas (ha)	Suma (Eurai su PVM)
Pirmųjų metų (2023 m.) išlaidos	260,00*	35,18	9146,80
Antrųjų metų (2024 m.) išlaidos	260,00	35,18	9146,80
Trečiųjų metų (2025 m.) išlaidos	260,00	35,18	9146,80
Ketvirtųjų metų (2026 m.) išlaidos	260,00	35,18	9146,80
Iš viso I–IV metų išlaidos:	1040,00	140,72	36587,20

*kainų apklausa žodžiu, 2022 m. kaina

SOSNOVSKIO BARŠČIO (*HERACLEUM SOSNOWSKYI*) AUGAVIEČIŲ INVENTORIZACIJA MOLĒTŲ RAJONO SAVIVALDYBĒS TERITORIJOJE

Atlikus Sosnovskio barščio (*Heracleum sosnowskyi*) inventorizacijā Molētų rajono savivaldybės teritorijoje 2022 m. spalio mėnesį, nustatytos 24 šios invazinės augalų rūšies augavietės. Jų sąrašas ir užimami plotai pateikti 1 lentelėje. Kitos augaviečių charakteristikos (individų gausumas ir pasiskirstymas teritorijoje) pateikiamos prie kartoschemų, kuriose nubrėžtos augaviečių užimamos ribos. Visos nustatytos augavietės užima 42,56 ha plotą. Dalis populiacijų nedidelės, bet jos linkusios plėstis. Sosnovskio barščiai sparčiai plinta į naujas teritorijas, nes yra gana daug nedidelių augaviečių, kuriose jie įsikūrę neseniai. Dėl to būtina imtis šios invazinės rūšies naikinimo, kad būtų sustabdytas jos tolesnis plitimas.

Būtina pabrėžti, kad pradėjus naikinti Sosnovskio barščius, jie turi būti naikinami visame plote – tiek valstybinėje žemėje, tiek ir greta esančiuose privačios žemės plotuose. Jeigu nebus naikinimas vykdomas nuosekliai, naikinimo efektyvumas bus mažas, o populiacija po tam tikro laiko vėl atsikurs.

1 lentelė. Sosnovskio barščio naikintinų augaviečių, esančių valstybės ir privačioje žemėje, sąrašas.

Augavietės kodas	Augavietės vieta	Plotas (ha)	Augavietės koordinatės LKS-94	Žemės valdytojas, naudotojas	Augavietės apibūdinimas
Dubingių seniūnija					
DU-1	Dubingių sen., Laumikonių k., Laumiakalnis, šlaitas	1,20	X 6102841; Y 592547	Privati	Apleista šlaito pieva ir krūmynai
DU-2	Dubingių sen., Laumikonių k., krūmynai	0,52	X 6102721; Y 592558	Privati	Apleista pieva, krūmynai, pamiškė
DU-3	Dubingių sen., Dubingiai, Radvilų g., 1	0,24	X 6103468; Y 592789	Privati	Šienaujama pieva ir pakrūmės
DU-4	Dubingių sen., Dubingiai, Radvilų g., 4A	0,12	X 6103441; Y 592764	Valstybinė	Šienaujama pieva ir pakrūmės
DU-5	Dubingių sen., Dubingių k., Murališkių g.	0,43	X 6106255; Y 593357	Privati	Apleista pieva, krūmynai, pamiškė
DU-6	Dubingių sen., Murališkių k., Murališkių g.	0,07	X 6106392; Y 593402	Privati	Pakelė
DU-7	Dubingių sen., Murališkių k., Murališkių g., dauba	0,20	X 6106475; Y 593364	Privati	Palaukės ir medyno pakraščiai
DU-8	Dubingių sen., Murališkių k., Murališkių g., šlaitas	1,70	X 6106575, Y 593148	Privati	Apleista pieva, krūmynai, pamiškės
DU-9	Dubingių sen., Murališkių k., Limino g.	16,42	X 6106988; Y 592936	Privati	Apleistos pievos, laukai, krūmynai

Augavietės kodas	Augavietės vieta	Plotas (ha)	Augavietės koordinatės LKS-94	Žemės valdytojas, naudotojas	Augavietės apibūdinimas
Dubingių seniūnija					
DU-10	Dubingių sen., tarp Dubingių k. ir Murališkių k., šalia Murališkių g.	1,33	X 6106415; Y 593591	Privati	Pieva, pakrūmės, palaukės.
DU-11	Dubingių sen., Miežonių k., Giedraičių g., 14	0,95	X 6103989; Y 587872	Privati	Sodas, pievos, krūmynai
DU-12	Dubingių sen., Miežonių k., Giedraičių g.	0,35	X 6104050; Y 588051	Privati	Pamiškė, pieva
DU-13	Dubingių sen., Miežonių k., Miško g. 1	0,96	X 6103811; Y 588458	Privati	Sodybvietė, pieva, dykvietė
DU-14	Dubingių sen., Barkuškių k. 2, Visbaro pakrantėje	0,15	X 6103579; Y 590569	Valstybinė	Pakelė
DU-15	Dubingių sen., Laumikonių k., Tilto g.	0,15	X 6103403; Y 591425	Valstybinė	Pakelė
DU-16	Dubingių sen., Žalktynės k., Ilankos g.	0,10	X 6100890; Y 590834	Valstybinė	Pakelė
DU-17	Dubingių sen., Verbyliškių vs.	9,80	X 6104885; Y 589587	Privati	Pievos, krūmynai, pamiškės
DU-18	Dubingių sen., Raznatolkų k.	0,50	X 6103617; Y 594229	Privati	Apleistos pievos
Giedraičių seniūnija					
GI-1	Giedraičių sen., Zdoniškių k., kalio Gierdaičiai –Dubingiai pakelė	0,30	X 6104198; Y 582859	Valstybinė	Pakelė, pamiškė
GI-2	Giedraičių sen., tarp Dienavagių k. ir Karkažiškių k., prie kelio	0,12	X 6103357; Y 584375	Privati	Pieva, pamiškė
GI-3	Giedraičių sen., tarp Karkažiškių k. ir Gižių k., miško pakraštyje	0,34	X: 6103105, Y 584354	Privati	Pamiškė, miškas
GI-4	Giedraičių sen., tarp Dienavagių k. ir Karkažiškių k., pakelė	0,05	X 6103413; Y 584358	Privati	Pakelė, pakrūmė
GI-5	Giedraičių sen., Staškūnų k.	0,06	X 6113038; Y 577358	Valstybinė	Pieva
Inturkės seniūnija					
IN-1	Inturkės sen., Gaižiūnų k.	6,50	X 6111656; Y 600639	Valstybinė	Apleista, pieva, krūmynai
	Iš viso	42,56			

Dubingių seniūnija



Augavietės kodas	DU-1
Vietovė	Dubingių sen., Laumikonių k., Laumiakalnis, šlaitas
Koordinatės	X 6102841; Y 592547
Buveinės	Apleista šlaito pieva ir krūmynai
Gausumas ir pasiskirstymas	Pasiskirstęs netolygiai, centrinėje dalyje sudaro tankius sąžalynus, link periferijos individų tankumas mažesnis, jie auga grupėmis



Augavietės kodas	DU-2
Vietovė	Dubingių sen., Laumikonių k., krūmynai
Koordinatės	X 6102721; Y 592558
Buveinės	Apleista pieva, krūmynai, pamiškė
Gausumas ir pasiskirstymas	Pasiskirstęs netolygiai, sudaro kelis tankius sąžalynus, pakraščiuose individų tankumas mažesnis, jie auga grupėmis



Augavietės kodas	DU-3
Vietovė	Dubingių sen., Dubingiai, Radvilų g., 1
Koordinatės	X 6103468; Y 592789
Buveinės	Šienaujama pieva ir pakrūmės
Gausumas ir pasiskirstymas	Individų tankumas nedidelis, jie beveik tolygiai paplitę visame plote



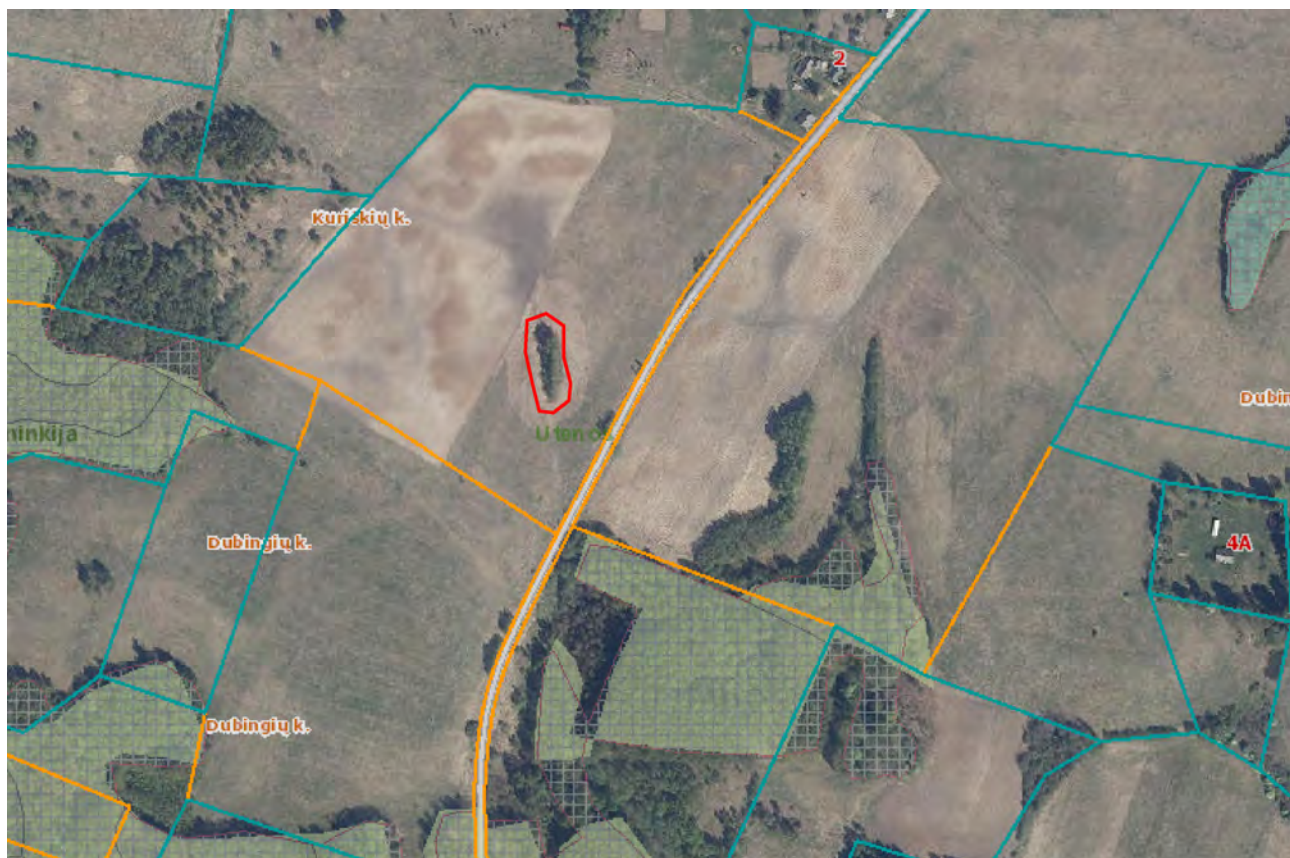
Augavietės kodas	DU-4
Vietovė	Dubingių sen., Dubingiai, Radvilų g., 4A
Koordinatės	X 6103441; Y 592764
Buveinės	Šienaujama pieva ir pakrūmės
Gausumas ir pasiskirstymas	Individų tankumas nedidelis, jie beveik tolygiai paplitę visame plote



Augavietės kodas	DU-5
Vietovė	Dubingių sen., Dubingių k., Murališkių g.
Koordinatės	X 6106255; Y 593357
Buveinės	Apleista pieva, krūmynai, pamiškė
Gausumas ir pasiskirstymas	Individų tankumas didelis ir beveik vienodas visame plote.



Augavietės kodas	DU-6
Vietovė	Dubingių sen., Murališkių k., Murališkių g.
Koordinatės	X 6106392; Y 593402
Buveinės	Pakelė
Gausumas ir pasiskirstymas	Augalai auga pavieniui, visame plote pasiskirstę maždaug tolygiai.



Augavietės kodas	DU-7
Vietovė	Dubingių sen., Murališkių k., Murališkių g., dauba
Koordinatės	X 6106475; Y 593364
Buveinės	Palaukės ir medyno pakraščiai
Gausumas ir pasiskirstymas	Augalai pasklidę netolygiai, didžiausias jų tankumas medyno pakraščiuose, kur sudaro grynus sąžalynus.



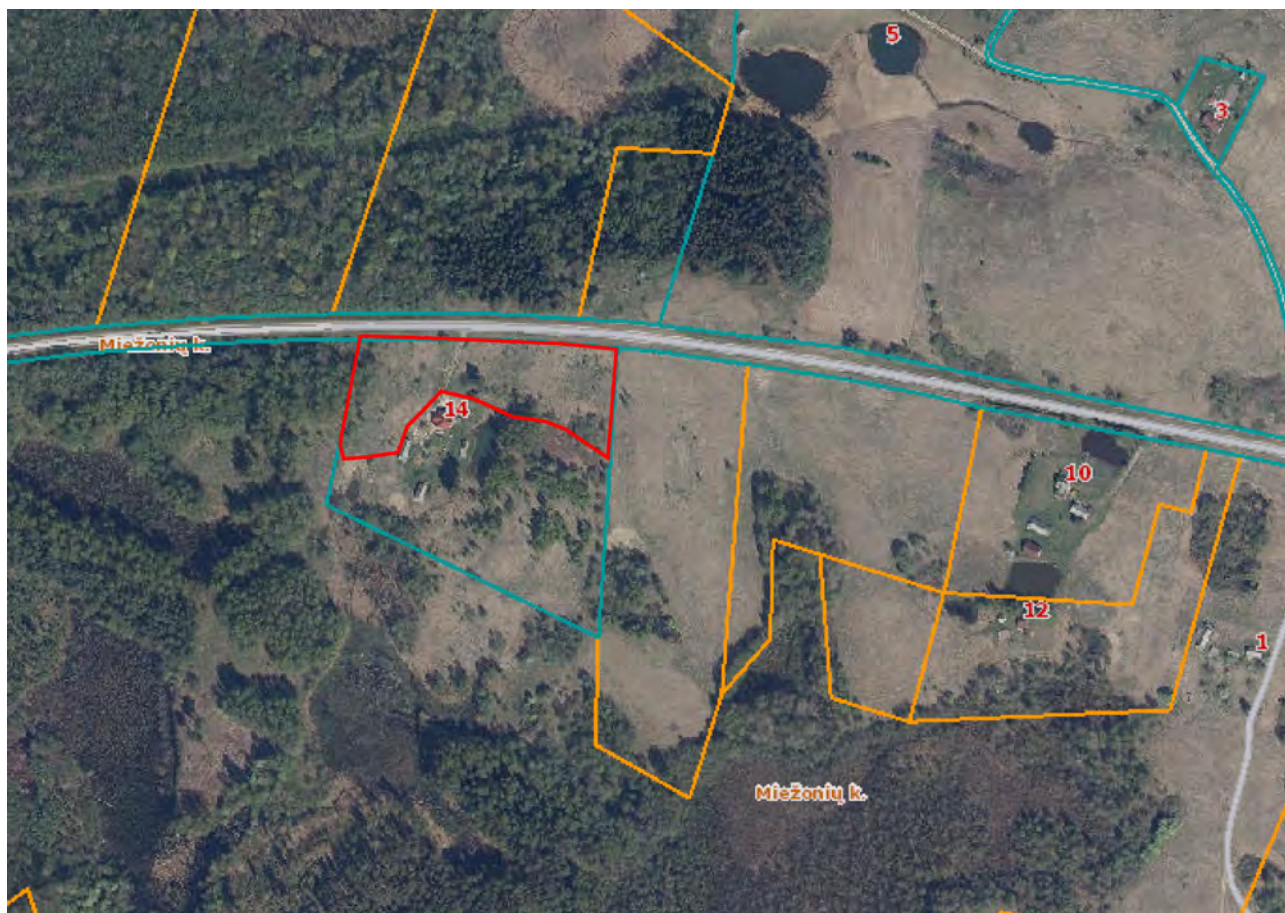
Augavietės kodas	DU-8
Vietovė	Dubingių sen., Murališkių k., Murališkių g., šlaitas
Koordinatės	X 6106575, Y 593148
Buveinės	Apleista pieva, krūmynai, pamiškės
Gausumas ir pasiskirstymas	Augalų tankumas didelis, sudaro beveik grynus sąžalynus. Pakraščių link individų tankumas mažėja, bet visur dengia daugiau kaip pusę paviršiaus ploto.



Augavietės kodas	DU-9
Vietovė	Dubingių sen., Murališkių k., Limino g.
Koordinatės	X 6106988; Y 592936
Buveinės	Apleistos pievos, laukai, krūmynai
Gausumas ir pasiskirstymas	Labai didelį plotą užimanti, bet nevienodo tankumo populiacija. Kai kur susidarę grynai sąžalynai, bet yra ir plotų su pavieniais augalais.



Augavietės kodas	DU-10
Vietovė	Dubingių sen., tarp Dubingių k. ir Murališkių k., šalia Murališkių g.
Koordinatės	X 6106415; Y 593591
Buveinės	Pieva, pakrūmės, palaukės.
Gausumas ir pasiskirstymas	Nevienodo tankumo populiacija. Pakrūmėse ir pamiškėse susidarę tankūs sąžalynai, o likusiame plote dažniausiai nedidelės, atokiai viena nuo kitos išsidėsčiusios grupės arba pavieniai individai.



Augavietės kodas	DU-11
Vietovė	Dubingių sen., Miežonių k., Giedraičių g., 14
Koordinatės	X 6103989; Y 587872
Buveinės	Sodas, pievos, krūmynai
Gausumas ir pasiskirstymas	Įvairaus tankumo sąžalynai ir pavieniai individai, pasklidę visame plote.



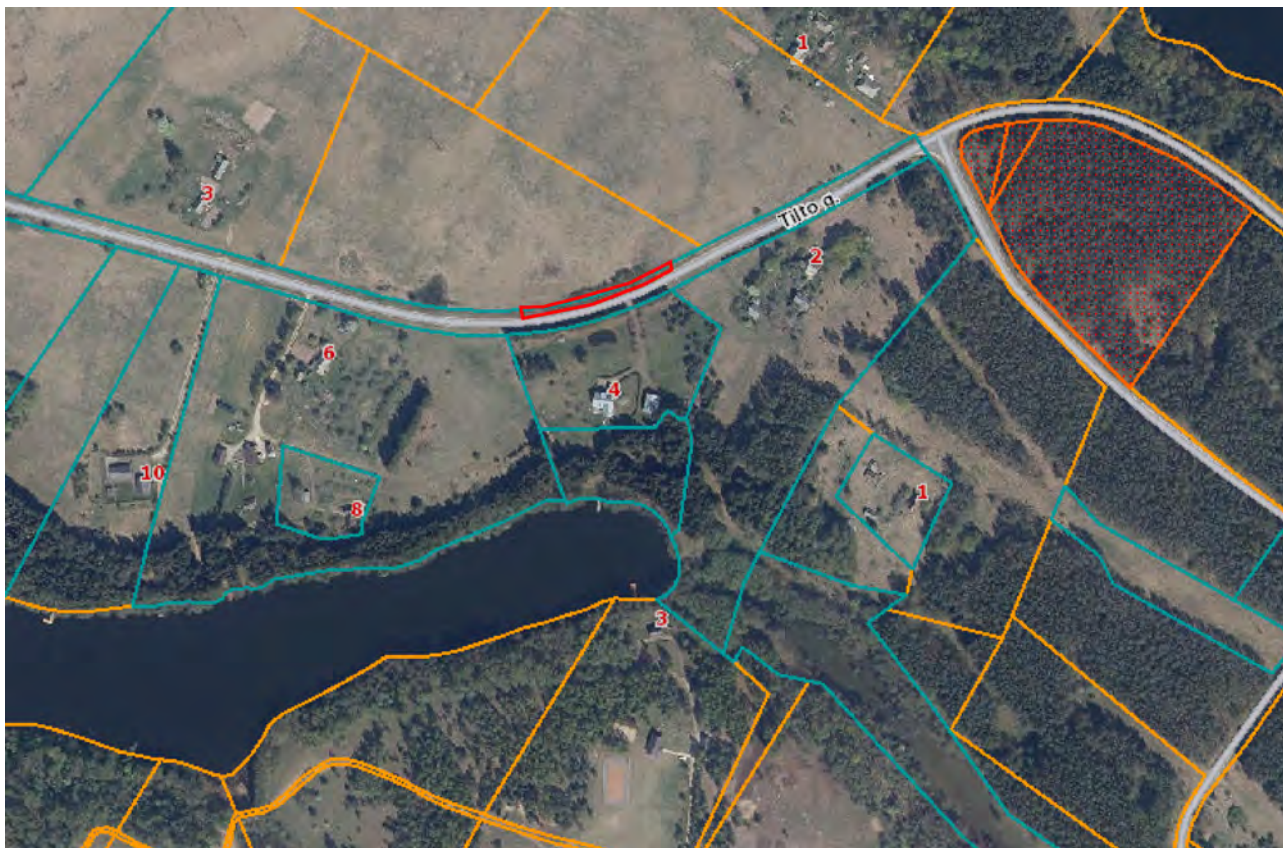
Augavietės kodas	DU-12
Vietovė	Dubingių sen., Miežonių k., Giedraičių g.
Koordinatės	X 6104050; Y 588051
Buveinės	Pamiškė, pieva
Gausumas ir pasiskirstymas	Individai sudaro vieną tankią grupę vakarinėje ploto dalyje, o kitur pasitaiko tik pavieniai augalai arba nedidelės grupės.



Augavietės kodas	DU-13
Vietovė	Dubingių sen., Miežonių k., Miško g. 1
Koordinatės	X 6103811; Y 588458
Buveinės	Sodybvietė, pieva, dykvietė
Gausumas ir pasiskirstymas	Labai tankus ir didelis sąžalynas, tik pakraščiuose pasitaiko pavieniui augančių individų.



Augavietės kodas	DU-14
Vietovė	Dubingių sen., Barkuškių k. 2, Visbaro pakrantėje
Koordinatės	X 6103579; Y 590569
Buveinės	Pakelė
Gausumas ir pasiskirstymas	Pavieniai individai kelio sankasos šlaite ir miško pakraštyje.



Augavietės kodas	DU-15
Vietovė	Dubingių sen., Laumikonių k., Tilto g.
Koordinatės	X 6103403; Y 591425
Buveinės	Pakelė
Gausumas ir pasiskirstymas	Pavieniai augalai ir mažos jų grupės pakelėje ir šlaite prie kelio.



Augavietės kodas	DU-16
Vietovė	Dubingių sen., Žalktynės k., Įlankos g.
Koordinatės	X 6100890; Y 590834
Buveinės	Pakelė
Gausumas ir pasiskirstymas	Pavieniai individai pakelės griovyje ir kelio sankasos šlaituose.



Augavietės kodas	DU-17
Vietovė	Dubingių sen., Verbyliškių vs.
Koordinatės	X 6104885; Y 589587
Buveinės	Pievos, krūmynai, pamiškės
Gausumas ir pasiskirstymas	Populiacija didelė, augalai pasiskirstę netolygiai visame plote: yra didelio tankumo ir beveik grynų sąžalynų, bet pasitaiko plotų su pavieniui ir atokiai vienas nuo kito augančiais individais



Augavietės kodas	DU-18
Vietovė	Dubingių sen., Raznatolkų k.
Koordinatės	X 6103617; Y 594229
Buveinės	Apleistos pievos
Gausumas ir pasiskirstymas	Individų tankumas nevienodas: yra tankių sąžalynų ir pavieniui augančių individų arba nedidelių jų grupių, bet augalai paplitę visame plote.

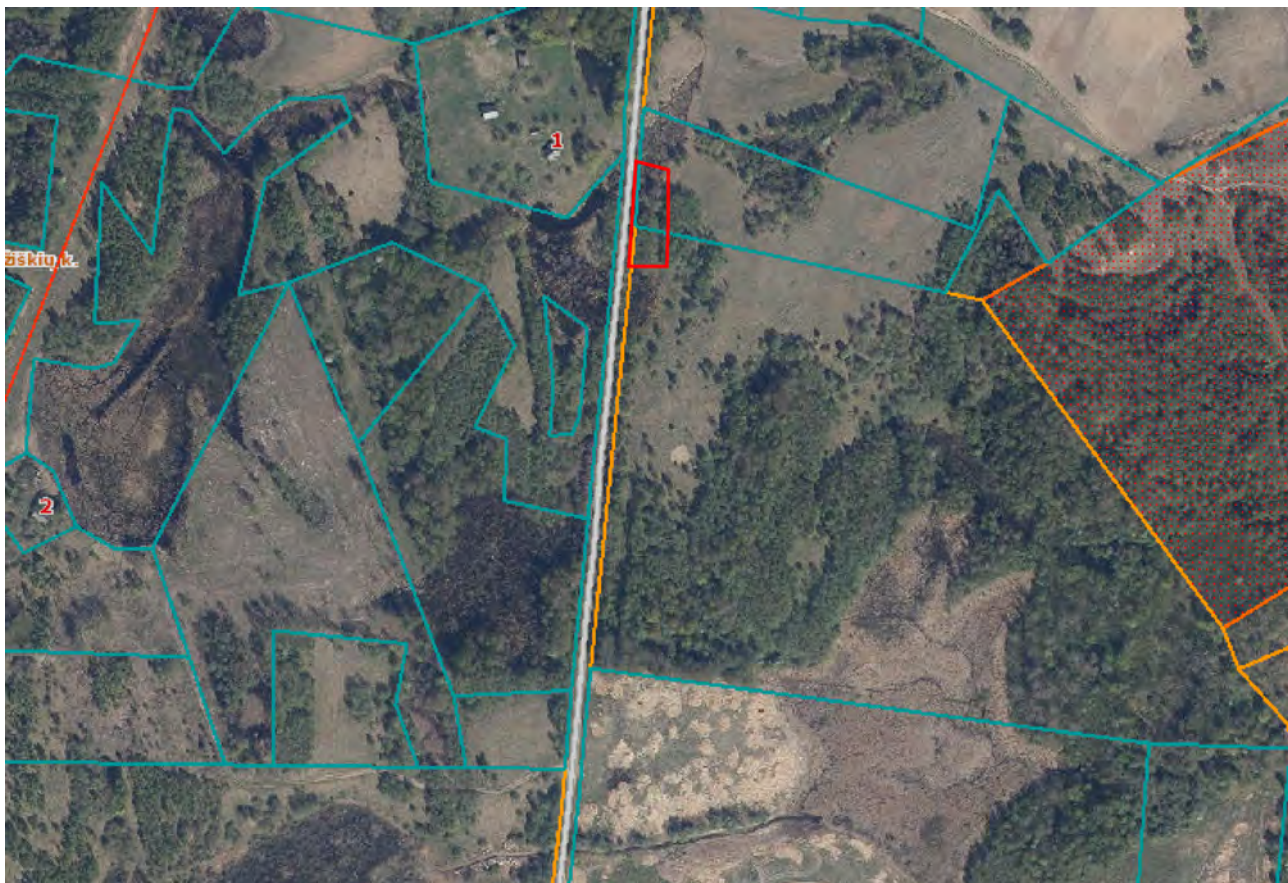
Giedraičių seniūnija



Augavietės kodas	GI-1
Vietovė	Giedraičių sen., Zdoniškų k., kalio Giedraičiai –Dubingiai pakelė
Koordinatės	X 6104198; Y 582859
Buveinės	Pakelė, pamiškė
Gausumas ir pasiskirstymas	Auga pavieniai individai kelio sankasos šlaite, griovyje ir miško pakraštyje



Augavietės kodas	GI-2
Vietovė	Giedraičių sen., tarp Dienavagių k. ir Karkažiškių k., prie kelio
Koordinatės	X 6103357; Y 584375
Buveinės	Pieva, pamiškė
Gausumas ir pasiskirstymas	Nedidelė augalų grupė ir pavieniai visame plote pasklidę individai



Augavietės kodas	GI-3
Vietovė	Giedraičių sen., tarp Karkažiškių k. ir Gižių k., miško pakraštyje
Koordinatės	X: 6103105, Y 584354
Buveinės	Pamiškė, miškas
Gausumas ir pasiskirstymas	Gana tankus ir beveik tolygus sąžalynas miško pakraštyje ir tarp medžių po elektros perdavimo linija.



Augavietės kodas	GI-4
Vietovė	Giedraičių sen., tarp Dienavagių k. ir Karkažiškių k., pakelė
Koordinatės	X 6103413; Y 584358
Buveinės	Pakelė, pakrūmė
Gausumas ir pasiskirstymas	Pavieniai individai kelio pakraštyje, griovyje ir ant kelio sankasos šlaitų.



Augavietės kodas	GI-5
Vietovė	Giedraičių sen., Staškūnų k.
Koordinatės	X 6113038; Y 577358
Buveinės	Pieva
Gausumas ir pasiskirstymas	Pavieniai individai nedideliame plote.

Inturkės seniūnija



Augavietės kodas	IN-1
Vietovė	Inturkės sen., Gaižiūnų k.
Koordinatės	X 6111656; Y 600639
Buveinės	Apleista, pieva, krūmynai
Gausumas ir pasiskirstymas	Didelė augavietė, kurioje individai pasiskirstę netolygiai: yra tankių ir grynų sąžalynų, bet yra plotų su pavieniais, atokiai vienas nuo kito augančiais augalais.